

BUTLLETÍ del GRUP d'ESTUDIS SITGETANS

Any XXXIX

Agost del 2013

Nº 146

Alfred Sisquella, pintor evolucionista

Isidre Roset i Juan

Els evolucionistes

L'encapçalament d'aquest article respon a la circumstància històrica de pertinença d'Alfred Sisquella al grup d'artistes que adoptaren el nom d'*Evolucionistes* i que formaren una agrupació per tal de compartir experiències i poder exposar de manera legal en les exposicions d'art i salons municipals de Barcelona en els anys 20 del segle passat (1920-1930), i també al tarannà evolutiu de pintor d'Alfred Sisquella, que va cercar sempre l'excel·lència.

A més de l'anomenada generació de 1917, classificació generacional a la qual pertanyen els *Evolucionistes*, aquest grup d'artistes ha estat considerat com una ramificació de l'agrupació *Les arts i els artistes* formada pel gruix dels artistes noucentistes, entre els quals destaquen Xavier Nogués, Manuel Humbert i Ricard Canals. Al costat dels *Evolucionistes*, i de manera paral·lela, sorgiren altres grups, com l'*agrupació Courbet* que prengué el seu nom del pintor realista francès Gustave Courbet (Ornans (França) 1819 - La Tour de Peilz (Suïssa) 1877). Courbet fou representant del realisme i compromès activista demòcrata republicà proper a les idees socialistes republicanes.

La diferència entre els *Evolucionistes* i els *Courbets*, més que en l'aspecte artístic, és en l'origen social del qual provenien. Mentre que els *Evolucionistes* pertanyien a una classe social popular i foren anomenats trinxeraires i també fills del carrer, l'*agrupació Courbet* era formada per fills de les famílies burgeses barcelonines i rebien el qualificatiu de lletraferits i de fills de pis. Els *Courbets* estudiaren a l'acadèmia de Francesc Galí mentre que els *Evolucionistes* eren alumnes de Francesc Labarta i d'escoles públiques, en con-



Segell dedicat a Alfred Sisquella l'any 1933

cret de l'escola de dibuix del districte 5è de Barcelona que depenia de l'escola de Llotja.

Foren impulsors dels *Courbets*, Josep Llorens Artigues i Josep Francesc Ràfols, i en foren membres Joan Miró, Josep Togores, Olga Sacharoff, Rafel Sala, Enric Cristòfol Ricart, Francesc Domingo, Rafael Benet, Marià Espinal, Lluís Llimona i Joaquim Torres-Garcia. L'*agrupació Courbet* s'integrà en el grup de l'*Art i els Artistes*. I alguns d'aquests courbets formaren la que fou coneguda com escola de Vilanova.

Els *Evolucionistes*, en tant que grup, tingueren una vida més llarga. Prengueren el seu nom del text de Torres-Garcia *Art-Evolució*, aparegut a la revista *Un enemic del poble*, dirigida per Joan Salvat-Papasseit. Era un manifest que presentava com a divisa l'individualisme, el presentisme i l'internacionalisme. El grup dels *Evolucionistes* estava format per Antoni Canadell, Joan Cortès, Francesc Elias, Ernest Enguiu, Joan Serra, Alfred Sisquella, Eduard Vérguez i l'escultor Josep Viladomat.

Celebraren la seva primera exposició a les galeries Dalmau, el març de 1918, exposició en la qual Sisquella presentà el quadre titulat *El naufrag*, del qual la crítica ressaltà la capacitat d'expressió psíquica del retrat. Els *Evolucionistes* varen participar en l'Exposició Municipal de Belles Arts de Barcelona de 1923. El 1924 i el 1925 tornaren a exposar a les galeries Dalmau i l'any 1927 es fusionaren amb el grup *Les arts i els artistes*.

El grup fou recuperat per Joan Antoni Maragall, de la Sala Parés, que l'any 1931 intentà ressuscitar el *Saló del Evolucionistes*. I un any després es presentà Madrid. En diverses exposicions, s'afegiren al nucli inicial Ramon de Capmany, Julián Castedo, Josep Mompou, Apel·les Fenosa, Josep Granyer, Joan Rebull, Jaume Guàrdia, Enric Moneny, Angel Ferrant, Emili Bosch-Roger, Francesc Camps-Ribera, Pere Creixems, Francesc Domingo, Manuel Humbert i Rafael Llimona.

Alfred Sisquella

Alfred Sisquella i Oriol va néixer a Barcelona el 26 d'abril de 1900. Va créixer sota la influència dels diversos moviments d'avantguarda que recorren les primeres dècades del segle XX i que a Barcelona tenien Picasso com a model. Entre els amics d'Alfred Sisquella cal recordar, com a més antic, Apel·les Fenosa. Fenosa compartí amb Alfred Sisquella els anys infantils i les ensenyances de Pau Vila Dinarés a l'*Escola Horaciana* que s'hostatjà a l'*Ateneu Enciclopèdic Popular* del carrer del Carme de la Barcelona dels anys 1910-12.

Un altre amic seu de la colla dels *Evolucionistes* fou Joan Cortés i Vidal, autor entre altres obres de *Setenta anys de vida artística barcelonesa* (1980). Cortés fou un dels fundadors dels *Evolucionistes* i començà com a pintor, faceta que deixà per convertir-se en el guia estètic del grup. Fou un escriptor i periodista genuí, home de pena que publicà articles a *D'ací d'allà*, *Arts*, *La gasetta de les arts*, *Mirador* i el *Be negre*, on publicà anònimament versos satírics de mordacitat intencionada. Després de la guerra civil fou crític d'art a *Destino*, la *Vanguardia* i col·laborador del *Bulletí dels Museus*,

així com director de la revista anual *Sitges*.

Alfred Sisquella va decidir viure a Sitges. El fet de venir a Sitges es degué a l'interès i l'admiració que sentia per Joaquim Sunyer, que, després dels seus anys parisencs, havia tornat a Sitges, movia la seva pintura modernista cap una vessant més primitiva i essencial, i havia esdevingut model de l'ideal noucentista. En aquest trasllat de Barcelona a Sitges, hi va intervenir també l'amistat amb Magí Albert Cassanyes i l'atracció que Sitges ha exercit damunt dels artistes, bé per la seva llum, bé per raons pràctiques. De fet, Sitges havia esdevingut, en els anys vint, una de les poblacions d'estiueig de la burgesia barcelonina. La construcció de l'autòdrom en fou la punta de l'iceberg.

La residència sitgetana de Sisquella s'inicià en el apartat mas de l'Estallar, en el camí de la Fita, propietat de Albert Magí Cassanyes. Fou la seva primera vivenda, força precària, que fa pensar en els versos del *Beatus ille* d'Horaci: "Feliç aquell qui lluny dels negocis cultiva les heretats amb els seus bous". O el tòpic horacià del *locus amoenus* i també la cerca de l'*Arcàdia*, el lloc idíl·lic on l'home està en plena comunió amb la natura.

Després, Alfred Sisquella va viure un temps a Ribes. La proximitat de Vilanova li va permetre relacionar-se amb Joaquim Mir, qui el recomanà a Joan Anton Maragall perquè formés part dels artistes de la Sala Maragall. Alfred Sisquella pintà, en petites notes a manera d'apunts, els paisatges de les vinyes ribetanes i també el de la platja de Vilanova. Un dels amics i gran valedor d'Alfred Sisquella a Sitges fou el doctor Benaprès, a qui féu un retrat que conserva el seu descendent Frederic Malagelada.

L'agost de 1923, Alfred Sisquella es va casar a la paròquia de Sant Bartomeu i Santa Tecla amb Antònia Rambla Ramos, que fou la seva model i que ha passat a la història de l'art a través dels molts retrats que Alfred Sisquella va pintar d'ella. Els padrins de les nocès foren Magí Albert Cassanyes i Albert Carbonell Gener dos sitgetans que formaren part de la intel·lectualitat catalana i que tenen un pes específic en el periodisme dels anys republicans.

Des del 1923, Alfred Sisquella deixa enrere les temptatives avantguardistes i es ceneix a un realisme estricte però no per això menys evolutiu, fins els darrers anys de la seva vida, Alfred Sisquella va evolucionant dins del seu art, cercant noves vies d'expressió. Els moments previs a l'alçament militar i el desenvolupament de la contesa bèl·lica es poden seguir a través de les exposicions d'aquest pintor sitgetà d'adopció. El setembre de 1935 es presentà a la Sala Parés, com inauguració de la temporada 1935-1936, 20 quadres del pintor Sisquella que pertanyien a la col·lecció de Josep

Barbey. Durant la guerra participa en una exposició col·lectiva a Mèxic que fou interceptada pels feixistes i que no arribà a celebrar-se mai.

Un cop acabada la guerra Sisquella mantingué la seva residència a Sitges, que després de la guerra tornà a esdevenir platja de moda cosmopolita i lloc d'estiueig de l'estament guanyador. L'escriptor i periodista César González Ruano hi establí el seu quarter general, i descobrí Sisquella i altres artistes que viuen i treballen en aquest *refugi blanc* on González Ruano fou *hoste del mar*. Per altra banda Sisquella continuà fidel a la Sala Parés, els establiments Maragall.

Alfred Sisquella va morir a Sitges el 2 de setembre de 1964 i l'escultor Josep Viladomat realitzà la seva màscara mortuòria i va treure el motlle de la seva mà. És mostra que Sisquella va conservar tota la vida els vincles afectius amb els seus antics companys evolucionistes.

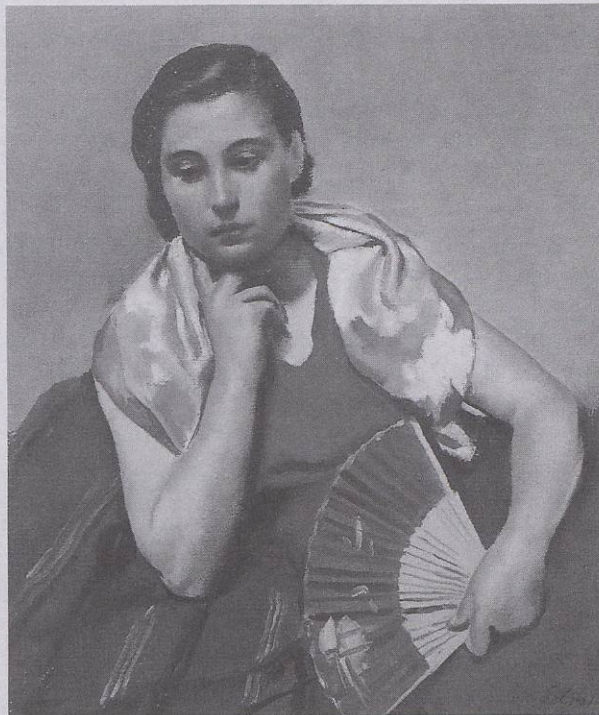
Caràcter i aficions d'Alfred Sisquella

Enric Cristòfol Ricart parla en les seves memòries de l'amistat que mantingué amb Sisquella i del seu caràcter esquerp. Se'l recorda per la seva manera de ser introspectiva i, per aquest motiu, el nucli d'amistats d'Alfred Sisquella fou molt reduït. Malgrat això, Sisquella mantingué contacte amb els seus amics barcelonins, com Marià Espinal, la correspondència amb el qual conserva el seu net nebot Oriol Espinal.

Un dels aspectes singulars de la vida i l'obra d'Alfred Sisquella és l'estreta comunió que mantingué amb la música, una passió que li venia en part per ascendència familiar i que es veié potenciada per l'educació que va rebre durant la seva infantesa a l'*Escola Horaciana* de Pau Vila, escola escindida de la *Moderna* de Francesc Ferrer Guàrdia, que propugnava l'ensenyament lliure amb un especial èmfasi en les arts, dibuix, dansa, música, pintura, i també en el coneixement i l'observació directa a través de visites a fàbriques i d'excursions al camp.

De l'*Escola Horaciana* va sorgir una coral infantil que participava en els actes d'afirmació catalanista de l'època, com l'arribada a Barcelona d'Enric Morera procedent de l'Argentina (1911). Els *Evolucionistes* tenien entre els seus components músics, com el pianista Juli Pons i del Castillo, amb qui compartien l'estudi a l'antic magatzem de l'emmotllador i guixaire, d'ascendència italiana, Alberto Lena, al carrer de Guàrdia cantonada carrer del Conde de l'Asalto.

Al llarg de la seva vida Alfred Sisquella pintà diverses composicions i retrats en els quals la música té un paper principal. El noi del flabiol és el primer d'aquests exemples i seguiren altres retrats on apareix la seva esposa Antònia amb una petita guitarra, cabaquinyo o



Retrat d'Antònia Rambla, dona i model d'Alfred Sisquella

uquelele. En alguns bodegons apareix un llaüt i en altres una mandolina. La persistència d'aquesta temàtica dóna a entendre l'interès que sentia per a la música i la importància d'aquest art per l'artista Alfred Sisquella.

Un cop establert en la casa que es construí a la urbanització Terramar, prop del santuari de Nostra Senyora del Vinyet, Alfred Sisquella inicia la que serà una de les seves més importants col·leccions, la discoteca de discos de baquelita, anomenats de pedra, que actualment està dipositada a la Biblioteca de Catalunya i que consta com a *Donatiu Alfred Sisquella*.

L'estudi de l'obra i vida de Sisquella

L'estat dels estudis entorn de l'obra d'Alfred Sisquella és pràcticament incipient, ja que no li ha estat dedicada cap monografia. El 1956 es publicà *Homenots* (sisena sèrie) de Josep Pla, en què hi ha un capítol que és, fins ara, l'únic estudi que aborda la vida i l'obra del pintor. Sobre aquest particular caldria obrir una investigació per verificar qui va ser l'autor d'aquesta capítol, ja que en gran part està escrita en primera persona i podria tractar-se d'una autobiografia transcrita per Josep Pla. Per això cal estudiar a fons la seva obra i la documentació referent a la seva vida

La partida de naixement literal ens dóna la informació precisa de la família, el lloc i data de naixement exactes. Un document important és el certificat de

noces de l'enllaç celebrat a la parròquia de Sant Bartomeu i Santa Tecla a Sitges l'agost de 1923, en el qual apareixen com a padrins Carbonell i Casanyes. També hi ha els padrons municipals amb la composició de la família i dels seus parents, germans i cosins.

Un document que té especial interès, perquè és manuscrit per l'artista, és el qüestionari que Eugeni d'Ors realitzà l'any 1925 a diversos artistes, entre ells Alfred Sisquella, que es troba dipositat a l'Arxiu Nacional de Catalunya. També hi ha l'opuscle, escrit per Sisquella, *Decorativismo y realismo. Deshumanización y humanización de la pintura moderna*, publicat per Edimar (és a dir, edicions Maragall) el 1954. Aquesta petita obra condensa el pensament i la filosofia de l'artista que defensa les seves idees enfront de l'art abstracte. També és important el buidatge de revistes periòdiques, sobretot *Un enemic del poble* i *L'amic de les arts* en les quals Alfred Sisquella col·laborà amb dibuixos que il·lustren els articles que li foren dedicats.

D'altra banda també interessa veure que l'obra de Sisquella fou apreciada pels galeristes, primer per Josep Dalmau de les Galeries Dalmau i després per Joan Anton Maragall, propietari de la Sala Parés, i pels col·leccionistes que a través d'aquests marxants adquirien els seus quadres. Se'n pot tenir una idea en els articles apareguts en la premsa escrita de l'època: crítiques d'art d'escriptors, periodistes i crítics o notícies que apareixen en diversos diaris, com *La Veu de Catalunya*, *El Poble Català*, *Destino* o *La Vanguardia*.

Per últim és interessant cercar en fonts com poden ser memòries i cites necrològiques, diverses opinions o versions biogràfiques que amics i persones properes a l'artista han ofert en miscel·lànies o reculls. I també la documentació privada a la qual es pot accedir gràcies a familiars directes o hereus dels amics del pintor.

Alfred Sisquella té obres a l'MNAC, al museu de Montserrat, a la fundació Deu del Vendrell, al museu de Valls o al museu municipal de Tossa de Mar, entre altres. Són quadres que en el seu moment van pertànyer a col·leccions privades i que avui formen part del patrimoni d'aquests museus. Entre aquests col·leccionistes privats cal esmentar Lluís Plandiura, que llegà els seus *sisquelles* a l'aleshores Museu d'Art Modern, actual MNAC, a través d'una venda o adquisició. També hi ha un *sisquella* a la Biblioteca Museu Balaguer, a Vilanova i la Geltrú, a través de la coneguda com *Col·lecció 56*, que era la col·lecció que decorava la casa de la amistançada de Lluís Plandiura, Victòria González.

Altres institucions, com el Museu de Montserrat, han rebut obres de Sisquella per diversos mitjans com són el llegat de la col·lecció Sala Ardiz o a través de la con-

vocatòria del premi Montserrat vist pels artistes catalans de 1931-32 en la que Alfred Sisquella rebé un guardó amb el quadre *Mentre els pastors vetllaven el ramat* i posteriorment, l'any 1947, en el concurs de pintura de Montserrat en que guanyà el premi de composició per l'obra *Sant Benet a Subiaco*.

Són molt útils les fotografies de l'*Institut Amatller d'Art Hispànic*, un dels centres de documentació més importants, amb un arxiu fotogràfic format per 500.000 imatges. Una altra font important d'imatges són les fotografies que il·lustren l'etapa infantil de Sisquella a través de les activitats de l'Escola Horaciana de Pau Vila, que es poden consultar en col·leccions dipositades en diverses biblioteques, a la Col·lecció Pujades de l'Institut Cartogràfic de Catalunya, a l'Arxiu Jordi Verrié de la biblioteca de la Universitat de Girona, en el fons per la història de l'educació, i també n'hi ha a la biblioteca de la fundació Bosch i Cardellach de Sabadell.

Conclusió

Sisquella és un artista que cal reivindicar com a sitgetà i com a representant d'un realisme català pictòric que no s'estanca en una fórmula sinó que evoluciona en el temps a la recerca de l'excel·lència, l'exigència i el rigor que el mateix artista s'imposava. Recuperar la figura d'Alfred Sisquella, a través d'una exposició, o



Un dels bodegons d'Alfred Sisquella

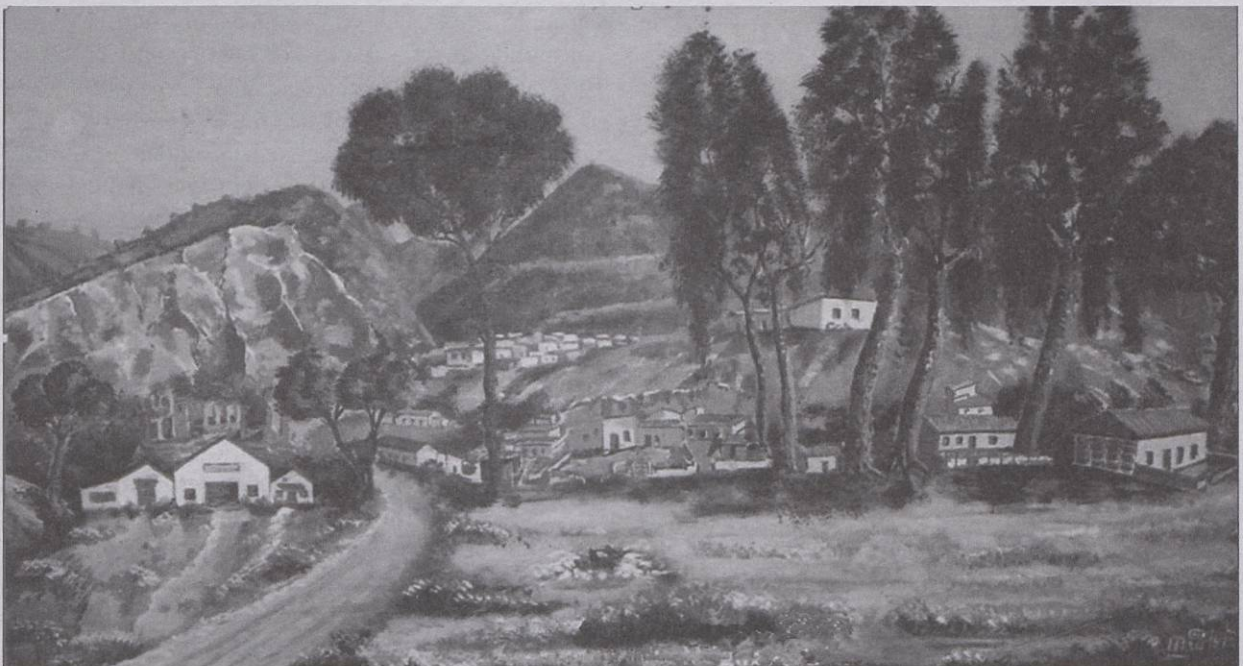
d'un programa d'exposicions, coincidint amb el cinquantenari de la seva mort, el 2014, podria ser l'oportunitat de recuperar una història i un personatge que les circumstàncies històriques i la desmemòria han omès.

A través de la biografia i de l'obra d'Alfred Sisquella

podem explicar l'evolució de l'art en la primera meitat dels segle XX. La trajectòria vital de Sisquella i la seva obra pictòrica són matèria d'interès en tant que ens ofereixen, en un continu narratiu, la història cultural de la primera meitat, fins els anys seixanta, del segle XX.

La Tèrmac. Un estudi sobre el barraquisme a Sitges* (I)

Carla Sànchez Berruezo



Una pintura de l'aspecte de la Tèrmac els anys 70 feta per Miguel Ruíz

La pedrera Tèrmac, operativa en el passat segle XX, estava situada en el terme de Sitges, molt a prop de Castelldefels. Hi van anar molts treballadors procedents del sud de la península ibèrica. En les seves llars, a peu de pedrera, vivien aproximadament 174 persones en pèssimes condicions, ja que alguns dels habitatges gairebé no podien ser considerades ni barraques. Hi va haver altres treballadors amb millor sort, sens dubte, als quals es van donar habitatges que, encara que sense luxes, els facilitava l'empresa d'extracció minera.

Segons sembla, la primera barraca la va fer cap a l'any 1954 una família dita els Villega. El poblat va

durar fins a 1974, en què l'empresa Dragados y Construcciones, va deixar, a requeriment dels amos de les terres, la família Güell, l'explotació de la pedrera, i els habitants del poblat van ser indemnitzats perquè marxessin de les seves cases. La majoria va anar a viure als barris de Vista Alegre i Can Roca, de Castelldefels, i on hi havia hagut la Tèrmac és va fer la urbanització Garraf II

La Tèrmac en els textos

En la bibliografia dels termes de Castelldefels i Sitges les referències a la Tèrmac són escasses, però

* Aquest article és un resum del treball que l'any 2010 va obtenir un accèssit al Premi Carbonell i Gener per a estudiants de batxillerat.

se'n pot trobar alguna. En un reportatge de 19 de març de 1967, de l'*Eco de Sitges* (p 2), es descriu així el poblat de la Tèrmac: "Sitges no termina en el Maricel como algunos suponen. La Tèrmac es de Sitges. Emplazada a seis kilómetros de Garraf... A la falda de la crespada montaña, a 200 metros de la playa y a 40 metros de la carretera, unas 25 chozas contruidas de piedra y barro; cubiertas unas con uralitas; otras con cartón y madera; otras con chapas de latón; sin luz ni agua, dan albergue a unas 500 personas: andaluces en su mayoría. Gentes humildes, sencillas, abnegadas, sacrificadas. Trabajadores que abandonaron sus tierras y hogares para venir a buscar el pan nuestro de cada día, el vestido y el calzado. Para llegar hasta las barracas es necesario escalar una pequeña pendiente. Dos enormes perros nos cierran el paso. Su instinto canino les hace ver que nuestras intenciones son honestas. Unas cabras que andan sueltas, buscan su alimento entre espinos y guijarros..."

"El ambiente, pese a la buena voluntad que poseen sus moradores por mantenerlo limpio y reluciente, pese a la constante inquietud reinante por la higiene y el orden, el cuadro no puede ser más deplorable y desolado. Sus chozas, aunque limpias y aireadas, pulcras y saneadas, son la propia imagen de una vida gris. Su interior es reducido, angosto, triste, carecen de luz y agua. Caminamos entre una encrucijada de chozas. Una cuerda de la que pende la colada nos detiene. La ropa es de color; usada pero en buen estado; no hay remiendos. Nos inclinamos; pasamos bajo ella y continuamos nuestro andar. Nos cruzamos con verdes y fértiles huertos que han sido improvisados a las puertas de las chabolas, donde coles, tomates y patatas crecen alegres y contentos."

"Un perro ladra, nos obstaculiza el paso... Se acerca.



Un grup de les persones que vivien a la Tèrmac

No tengan miedo; no muerde. Es la dueña del chucho. Es bastante joven. Dos churumbeles corretean a su alrededor. Uno tiene la cara como los ángeles de Murillo. El otro, el mayor, goza de una peca en la nariz. El perro ya no ladra. Se deja acariciar por uno de los críos. Van bien vestidos y aseados. Sus caras relucen al sol de la mañana. El niño pequeño se coge a las faldas de su madre. La madre está de palique con la vecina. La vecina es casada. Su marido, un poco apartado de ellas, arregla la bicicleta bajo el porche del chamizo".

El diari *Noticiero Universal* del 26 de setembre de 1968 diu: "El párroco, reverendo Juan Sunyer, ya tiene una escuela para los niños pobres de la Terma. Desde hace ocho años, cuando el reverendo Juan Sunyer se hizo cargo de la parroquia de esta población, su mayor preocupación quedó centrada en el grave problema de la carencia de escuela en la zona denominada la Terma, constituida en gran parte por barracas. El problema básico residía en el hecho de que la Terma está situada en el término municipal de Sitges, constituyendo el límite con Castelldefels, si bien sus moradores utilizan los servicios de esta población por su proximidad, pues de Sitges les separan las costas de Garraf. Como caso anecdótico digamos que en una de dichas barracas, la puerta de entrada pertenece a Sitges y una de las ventanas a Castelldefels".

"El padre Sunyer visitaba muy frecuentemente a las gentes humildes de la Terma, interesándose por sus problemas y necesidades. Su mayor preocupación consistía en recoger en una escuela a esos niños que se pasaban las horas por la montaña y caminos que circundan la zona. Mosén Joan, como le conocen en Castelldefels, emprendió su tarea realizando gestiones ante las autoridades de la Blanca Subur, para que le concedieran la debida autorización de instalación de la ansiada escuela y, no sin dificultades, lo ha conseguido este hombre infatigable y emprendedor".

En la publicació *Castelldefels 10 segles d'història* (p 113), el doctor Romuald Claverol, metge de Castelldefels, ofereix un testimoni de la seva experiència a la Tèrmac: "Els primers anys de la postguerra van ser molt negres a Castelldefels, però les coses començaren a millorar lentament. Es va construir una mica més, a l'estiu venia més gent (la majoria en bicicleta). S'obrien unes quantes pedreres que proporcionaren materials per a la construcció del moll de Barcelona, del camp d'aviació, de l'autovia, etc... Tot això va portar com a conseqüència l'arribada d'immigrants provinents d'altres parts de l'estat, sobretot del sud. Al principi, molts d'ells vivien en condicions infrahumanes... quan es posaven malalts jo anava a visitar-los en bicicleta... Anys més tard vaig comprar una moto Guzzi i el primer dia que em van veure arribar amb la moto, la

gent de la Tèrmac van fer tant de xivarri que allò semblava una festa major.”

També trobem una al·lusió a la Tèrmac en *Historias de mujer* (p 60). En concret, és de Carmen Sahavedra Pérez: “Nosotros vivíamos en las cuevas del Garraf, en la Tèrmac. Era una cantera que vendía piedra para la autovía, el puerto, la construcción. Teníamos unas barracas de barro con el techo de cartón piedra, sin luz, ni agua, ni servicios”. A *La Voz de Castelldefels* (nº 7, juliol 2000, p 26), hi ha dues línies referents a la Tèrmac: “Al principio los recién llegados vivían en una barraca en la cantera, y en los años ochenta el gobernador de Barcelona quiso hacer desaparecer las barracas”. I diu que la major part dels seus habitants van anar a parar al pou de los Quirantes, a l’actual barri de Vista Alegre de Castelldefels.

Sovint es parla de la Tèrmac amb el nom popular deformat de Terma. El llibre *Història de Garraf* (p 274), de Rafael Mateos Ayza, parla també de la Telma, evidentment la Tèrmac, és una “pedrera, avui tancada i ocupada per una urbanització, que hi ha al costat del Rat Penat. Gairebé tots els seus operaris eren originaris del poble de Benalúa de Guadix”.

En l’obra sobre la història de Castelldefels, *Castelldefels. Temps d’història* (p 383, 384), Jordi Navarro Pérez, que s’ocupa de l’edat contemporània, comenta: “Segons l’autora [Alejandra de Habsburgo Satzger], entre els promotors destacaven José Feliu amb nou urbanitzacions, Baudílio Aleu amb tres i Francisco Vinyes amb dues. S’estaven promovent trenta-cinc urbanitzacions, entre elles Vista Alegre, però hi havia poca oferta d’habitatges de lloguer o destinades a la venda per a la població treballadora que començava a arribar. Molts no tindran més remei que ocupar barraques al costat de la pedrera de la Tèrmac, en les Botigues de Sitges”.

“Per a intentar remeiar aquesta situació, Eusebio Riba havia donat en 1956 un terreny per a construir habitatges de renda limitada al costat de Montemar i els promotors d’aquesta urbanització van oferir a l’Ajuntament un altre, confrontant, a raó d’una pesseta el metre quadrat. Però per moltes donacions i compres que es fessin, aquestes superfícies eren sens dubte insuficients, doncs cada vegada arribava més població immigrant. «L’arribada d’aquesta nova població als pobles del Baix Llobregat es va produir en les pitjors condicions possibles. Des del punt de vista material, incorporant-se al món laboral sense qualificació i amb



Una de les barraques del poblat de la Tèrmac

un accés a l’habitatge molt complicat» [Carles Santacana: *El franquisme al Baix Llobregat*. Barcelona (Abadia de Montserrat) 2001, p 24]”.

“Fernando Gil creu que un accident amb diversos morts en la Tèrmac va determinar a l’ajuntament a mirar per a altre costat i permetre que es venguessin terrenys en Vista Alegre i en Can Roca, una actitud que es podia definir com paternalista, ja que per a tenir llum presentaven plànols que no se semblaven a la realitat i no haurien passat la més mínima inspecció. Encara hi ha moltes persones que recorden amb agraïment a José Aldeguer Sebastiá i Manuel Vaig Simó per haver-los subministrat materials de construcció els dies entre setmana perquè ells mateixos construïssin les seves cases els diumenges amb l’ajuda de familiars i amics, pagant-los quan i com poguessin”.

I en el mateix llibre, Jordi Navarro fa també una descripció de la Tèrmac quan parla del barri castel·ldefelenc de Vista Alegre: “L’element més característic del barri era la seva situació damunt d’un turó, i el habitatges unifamiliars i majoritàriament d’autoconstrucció, donant els emblanquinaments un cert aire de poble andalús, amb passadissos allargats que s’havien de recórrer per arribar als habitatges i pisos posteriors. De fet, com passava al barri del Castell, gran part de la població venia d’Andalusia, i part havia estat vivint un temps prop de la pedrera de la Tèrmac, a les Botigues de Sitges. A partir d’aquella data i durant els anys seixanta, el barri aconseguí l’índex de creixement més alt de tot el poble, la qual cosa provocà una manca d’equipaments bàsics, com clavegueram, llum, aigua i escoles, amb la consegüent mobilització veïnal”. I de nou: “Can Roca també es començà a construir d’una manera força anàrquica i il·legalment durant els anys

60, com també Vista Alegre, on molts dels habitants procedien de la pedrera de la Tèrmac”.

He trobat altres dades sobre la Tèrmac a l'Arxiu Parroquial de Castelldefels. Joan Sunyer Soler, rector de Castelldefels, veient les condicions precàries en què vivien els habitants de la Tèrmac, va demanar reutilitzar com a escola un mòdul prefabricat, que estava en desús. Va cursar la sol·licitud a través del director de l'oficina a Castelldefels de la *Caixa d'Estalvis Provincial*, Bertran, i del comandant de marina de la zona. Amb data del 19 d'abril de 1968, el director general de la *Caixa d'Estalvis Provincial*, Josep Alsius Granés, li respongué que se li concedeix el seu ús, atès que el pavelló, destinat abans a centre d'invàlids, estava abandonat.

A l'arxiu parroquial de Castelldefels, també hi havia un plànol on hi havia dibuixades les barraques, amb un número que les identificava, els llocs que ocupaven el safareig, el pou i l'escola. I en set folis mecanografiats hi ha una relació de les persones que ocupaven les barraques en data de 13 de març de 1974. I finalment hi ha un document presentat al jutjat de Villanueva i Geltrú amb data del 7 de Març de 1974, en el qual, Valentín A. de Ochoa Gaspar, representant 33 persones, moltes d'elles habitants de la Tèrmac, suplica la reducció d'una fiança per ser els seus representats, persones modestes. La petició es realitza a causa d'un emplaçament practicat a instància de Claudio Güell Sentmenat

Com era la Tèrmac i com vivien els seus habitants

Després de parlar amb molts dels que havien viscut a la Tèrmac, o en termes col·loquials la Terma, es pot fer un resum de les seves explicacions i informacions que permet arribar a tenir una idea força viva del lloc d'on venien, de com vivien i s'organitzaven, i de les seves condicions de treball.

El poblat de la Tèrmac era entre el mar i les roques calcàries del massís del Garraf, a l'extrem oriental del terme municipal de Sitges. Els habitatges eren al vessant occidental del turó de la Cova Fumada i la pedra s'extreia del torrent d'Aigua Puda. Era un paratge assolat, a prop de la platja, a la vista del mar.

S'hi van fer 39 barraques, construïdes pels seus propis habitants. Les cases se situaven entre la pedrera i el turó i es van aixecar en terrenys ocupats sense permís, de manera que eren de caràcter provisional. Les que tocaven al vessant de la muntanya començaren amb l'excavació de coves que posteriorment s'ampliaren amb parets. Altres s'alineaven en els camins preexistents. Algunes parets eren fetes amb materials precaris, fang i pedres trobats al camp o restes recollides en els nuclis urbans de Castelldefels i Sitges, altres amb materials bastant sòlids. Aquestes podien tenir una teulada feta amb teules, però la majoria de teulades eren fetes amb material de deixalla, com fusta o uralita, fet que obligava a posar a sobre una filera de pedres per a evitar que les aixequés el vent. *(continuarà)*



EL GRUP D'ESTUDIS SITGETANS

TREBALLA DES DE FA MÉS DE TRENTA-CINC ANYS
PER LA CULTURA SITGETANA
PUBLICANT LLIBRES I FENT CONFERÈNCIES I EXPOSICIONS
SOBRE TEMES LOCALS

SI VOLS AJUDAR-LO, FES-TE'N SOCI