

BUTLLETÍ del GRUP d'ESTUDIS SITGETANS

Any XXXIX

Maig del 2013

Nº 145

La inscripció romana trobada al Vinyet*

Víctor Revilla i Joan García

Entre les diverses evidències recuperades, l'excavació de 2003-2004 al Vinyet ha proporcionat un document epigràfic de gran interès malgrat el seu estat fragmentari. La inscripció va sortir formant part de l'estrat que rebria les restes d'un forn dedicat a l'elaboració de la calç. El forn, excavat en el terreny natural, tenia forma aproximadament circular i estava precedit d'un petit passadís. La longitud total d'aquesta estructura era de 3'60 m i el diàmetre màxim de la cambra era de 2'60 m. El material ceràmic associat a aquesta troballa, no permet datar amb precisió el moment en què la peça es va extreure de la seva posició original i va ser abocada al forn. Es tracta d'alguns fragments de nansa d'àmfora nord-africana, un fragment informe d'àmfora bètica Dressel 20 i un fragment de ceràmica de cuina nord-africana, que únicament proporcionen el *terminus ante quem* situat, de manera imprecisa, dintre dels segles II i III després de Crist.

La inscripció pogué haver estat espoliada en qualsevol moment dintre d'aquests segles, o fins i tot després. A títol d'hipòtesi es podria suggerir una relació entre l'espoli del material constructiu que sofreixen els edificis del lloc cap a finals del segle II - inicis del III, que va significar, en la pràctica, el seu desmantellament, i l'extracció de la placa. Però tampoc no hi ha arguments indiscutibles a favor d'aquesta possibilitat. A més, és perfectament possible que entre l'espoli i el destí final es produís un interval de temps. En qualsevol cas, el motiu de l'extracció de la peça sembla haver estat la



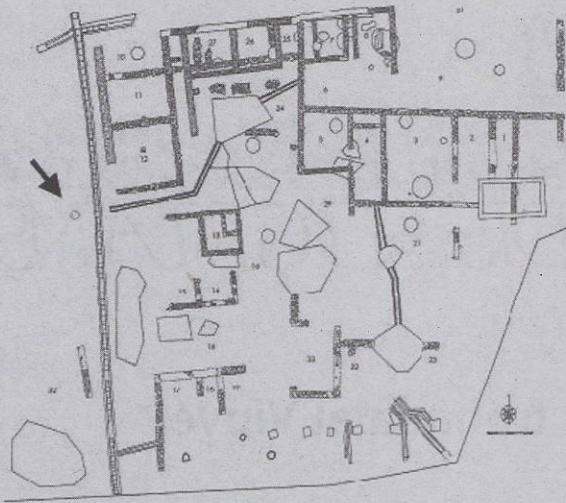
Reproducció de la inscripció trobada al Vinyet

seva transformació en calç¹.

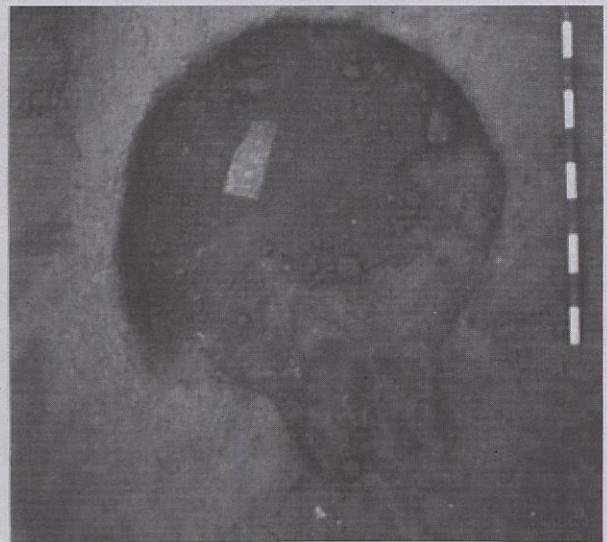
La inscripció es va gravar sobre una placa de marbre de Carrara, de forma rectangular i dimensions imprecises. El fragment conservat té 28 cm de longitud màxima per 14 cm d'altura. El seu gruix oscil·la entre els 5'2 i els 6'6 cm. Els cantons esquerra i superior semblen haver estat retallats. El cantó esquerra, a més, va ser rebaixat per mitjà d'un treball de retoc, fins a formar un bisell molt rudimentari. Segurament, la intenció d'aquests retocs era la de facilitar el revestiment dels extrems de la peça amb morter, una vegada encaixada en un parament, de manera que no sobresortís respecte a la seva superfície. De fet, també s'aprecien restes de morter en la cara posterior de la placa, que confirmen que formava part d'algun tipus d'estructura construïda.

*Reproducció d'una part de l'article de Víctor REVILLA i Joan GARCIA, *El poblamiento romano en el Garrafi la villa del Vinyet como problema historiográfico*, publicat a *PYRENAE* número 38, volum 1 (juny 2007), pàgines 58-77. Traducció IMP.

¹Una excavació realitzada en 1999 en el santuari de can Modolell (Cabrera de Mar), va permetre documentar un forn d'època tardana, excavat en els nivells d'abandonament de l'edifici, que contenia diversos fragments de cornisa i d'estatuària de marbre recollits amb aquesta intenció (Revilla i Pla, 2002, 226-227, fig. 14).



La fletxa marca el lloc on es va trobar la placa



Restes del forn de calç on es trobà la inscripció

Contràriament, no s'aprecien en el mateix marbre restes d'elements metàl·lics, o de motllures, que podrien haver servit per a facilitar el seu encaix. Els costats dret i inferior semblen trencats de manera fortuïta. En la cara posterior s'aprecia, igualment, un solc poc profund disposat en sentit perpendicular al text. Aquest detall suggereix que la placa va tenir, originàriament, una altra funció. Potser com a part d'un revestiment parietal, encara que tampoc no es pot excloure que ja hagués servit per a escriure-hi un primer text. Posteriorment va ser reutilitzada per a gravar l'epígraf que donem a conèixer a continuació.

El text conserva dues línies, redactades en capital quadrada. La falta de gran part de la placa impedeix determinar la seva disposició en relació als marges i al camp epigràfic, però es pot apreciar que la segona línia, més breu, s'ha centrat respecte a la primera. La feina de retoc dels marges conservats suggereix que el camp epigràfic no estava limitat per cap motllura. L'altura de les lletres de la primera línia és de 45 mm. Les lletres de la segona línia conserven una altura de 40 mm i, per tant, sembla que tenen unes dimensions similars. L'interlineat oscil·la entre 20 i 21 mm. Des del límit superior de la placa a la primera línia hi ha 20 mm, des del límit esquerra fins a la primera lletra de la mateixa línia 27 mm i des del límit indicat fins a l'inici de la segona línia 83 mm.

El gravat i la disposició de les lletres és curós. Els traços verticals mostren un gravat profund i en oca-

sions ample, amb un bisell ben marcat, especialment en les lletres A, E i P. Els àpexs de la lletra també estan ben marcats. Algunes lletres mostren una certa irregularitat en la seva amplada i el seu traçat, com en el cas de la C. En contrast, el gravat d'altres, com la A, mostra un traçat elegant i segur. Les paraules estan separades per una puntuació triangular molt cuidada. El text és, aparentment, breu, i es pot reconstruir d'una manera aproximada:

**C(AIUS). CAEC[ILIVS- F(ILIVS)]
INPAR[ATUS]**

Aquest epígraf devia incloure l'ononàstica completa d'un ciutadà, possiblement en nominatiu si es té en compte el nombre de lletres necessàries per a centrar el text de forma adequada, i pensant que, a més, inclouria la menció de la filiació. El *prenom* i el *nomen* no presenten excessius problemes. Els *Caecili* són nombrosos a *Tarraco*, amb què, en principi, podrien relacionar-se algunes famílies del territori del Penedès-Garraf. L'associació d'aquest *nomen* amb el *prenom Caius* també és relativament freqüent (RIT 159 = CIL II 4136, RIT 387, RIT 468 = CIL II 4401, RIT 471 = CIL II 4403 i RIT 527; cal considerar un cas a part el d'un soldat originari de *Sicca Veneria*, RIT 189). Les inscripcions de *Tarraco*, que corresponen a individus de condició social molt diversa, estan datades en els segle

² Sembla significatiu que aquests dos epígrafs, sense un context definit, apareguin en assentaments romans successors de poblats indígenes importants (Revilla, 2002, 197-198). Per al context en què es situa RIT 931, una dedicatòria a Júpiter, Cela et al. 2003.

I i III d.C. Cal assenyalar, amb tot, que el *Caecilii* també són coneguts a *Barcino*, on fan servir aquest nom tres homes i dues dones.

El *nomen Caecilii* és igualment molt freqüent a *Hispania*, on és el vuitè per la seva freqüència, 247 casos que suposen el 2'21% dels *nomina* hispans (Abascal 1994). Contràriament, el *cognomen* presenta alguns problemes. Les lletres inicials es poden llegir perfectament i també és possible restituir, amb certes garanties, la R. El *cognomen* resultant *Inparatus*, sembla ser un hàpax en l'onomàstica llatina. H. Solin i O. Salomies només recullen *Imparatus* i *Impetratus* (Solin i Salomies, 1988: 334). En l'*Onomasticon provinciarum Europae latinorum*, apareixen els *cognomina* *Inpetratus*, *Impetratus* i *Impetrata*, testimoniats a Itàlia, Rètia, Panònia, Mèsia inferior i Bèlgica (Lorincz, 1999: 194-195). El text podria haver-se completat amb altres línies que incloguessin altres referències a l'individu, la menció dels parents o altres individus, etc. Però no disposem de més dades sobre aquest particular.

Es tracta, probablement, d'una inscripció funerària que devia formar part d'un monument de característiques imprecises. La seva localització pot respondre a l'existència d'una *villa* i d'un cementiri privat, destinat a la família propietària i als seus dependents. La disposició dels punts triangulars i l'absència de la fórmula *Dis Manibus*, permeten proposar una datació del segle I d.C., que es correspon plenament amb el del moment de la fundació i les primeres fases de l'ocupació de l'establiment que es va excavar en la campanya de 2003-2004. En aquest context seria fàcil utilitzar una placa preexistent, procedent d'un espai residencial, per a gravar la inscripció. És molt probable, per tant, que calgui relacionar aquest epígraf amb algun dels residents en el lloc, potser un membre de la família propietària, més

que no amb un establiment proper des del qual hagués estat transportat com a resultat d'un espoli.

L'epigrafia rural localitzada en les comarques del Garraf, Alt Penedès i Baix Penedès és relativament escassa. A més, el seu estudi presenta problemes importants, ja que el seu context arqueològic rarament pot ser precisat, la seva naturalesa i significat són molt diversos i l'estat de conservació de la majoria de textos és deficient. Alguns dels epígrafs tenen un caràcter religiós evident (els ja mencionats RIT 931 i 932).² Els textos funeraris segurs, o molt probables, són IRC I, nos. 10-12, 14-15, 190-193 i 195-196. Podria correspondre a la mateixa funció IRC I n° 7, mentre que IRC I nos. 16 i 17 són de naturalesa indeterminada. Tots ells estan datats entre els segles I i III d.C. tret d'IRC I n° 14, que es podria situar ja en el segle IV. Cal mencionar finalment, alguns epígrafs cristians, IRC I 6, 13 i 194. Aquest últim, una *tegula* amb un crismó que se situaria en els segles IV-VII.

La majoria d'inscripcions estan mancades de context arqueològic precís. El millor exemple és CIL II 4606 = RIT 933 = IRC I n° 1, un text funerari del segle III, integrat en l'església de Sant Francesc, de Vilafranca del Penedès. Altres inscripcions s'han trobat en llocs la naturalesa exacta del quals no es pot precisar, però que semblen correspondre a assentaments rurals. Cal destacar, en aquest context, que algunes de les inscripcions (IRC I nos. 8 i 190) suposen l'existència d'un suport o d'un monument de grans dimensions. Les que conserven un text suficientment explícit, mostren referències a una onomàstica plenament llatina i a relacions familiars ben definides (*filius, uxor*) i, en un cas (IRC I n° 14) es menciona la condició de conllibert del difunt.

Sens dubte aquest reduït corpus no permet reconstruir les estructures d'una societat rural en època imperial i la seva evolució, però mostra la difusió d'una pràcti-



Anvers i revers de la placa de la inscripció

ca relacionada amb l'afirmació del poder social i econòmic de certes famílies en aquest territori, destacant, simultàniament, el seu arrelament material i simbòlic. Al mateix temps indica la plena consolidació de les formes familiars i socials romanes. Les inscripcions, o algunes d'elles, pogueren haver-se integrat en els programes arquitectònics i decoratius desenrotllats en mausoleus familiars de certa importància (*vid.* IRC I n° 190), que es van poder relacionar amb *villae* properes (per a l'arquitectura funerària rural, a falta d'un estudi per al conjunt de la península ibèrica, cal citar Sanmartí, 1984).

Com s'ha indicat, en un moment que no es pot precisar, la inscripció va ser espoliada. És molt probable que, en aquest mateix context, el monument del qual formava part fos desmantellat per a recuperar-ne els materials. Aquest fet no es pot interpretar, simplement, com l'expressió d'un empobriment material de l'establiment, ni, molt menys com una part d'una suposada crisi general que hauria experimentat el món rural de la Tarraconense al final de l'antiguitat. Encara que només sigui perquè no es poden situar ni la cronologia d'aquesta acció ni els possibles avatars de la peça, existeixen diferents possibilitats, les implicacions de les quals són, també, diferents. Per desgràcia, a falta d'una excavació completa del lloc, es impossible decantar-se per alguna d'elles en concret.

El trasllat de la inscripció es pogué produir en el mateix moment en què es van espoliar algunes de les construccions de l'establiment, entre finals del segle II i el primer quart del segle III, un espoli que va poder ser gradual i que no va suposar, de cap manera, l'abandonament del lloc. En aquest cas, es tractaria d'un episodi integrat en un context de canvis arquitectònics que denotaria el dinamisme i la continuïtat de l'hàbitat. Aquest dinamisme s'evidencia en la capacitat de recuperació i el reciclatge de materials, constructius o d'altra mena, així com en la iniciativa de reorganitzar l'espai de l'establiment per destinar-lo a noves funcions. De manera més concreta, és possible imaginar una reestructuració de l'explotació que hagués portat a la potenciació de les activitats productives amb perjudici dels edificis residencials, eliminats en part o totalment, o d'aquelles construccions que havien tingut una funció simbòlica. Aquest seria el cas dels monuments funerals, en especial si es va produir un canvi de la família propietària o si aquesta va deixar de residir en el lloc.

També es possible que la placa es recuperés en un moment molt posterior, entre els segles IV i V, d'un edifici ja arruïnat. Els assentaments coneguts en aquest període en el Penedès i Garraf mostren una arquitectura, unes estratègies productives i unes pautes de vida domèstica i de consum molt diferents a la de l'Alt

Imperi, encara que algunes de les *villae* conegudes van seguir ocupades (Barrasetas y Járrega, 1997, Barrasetas, 2003, Macías *et al.*, 1997; estat de la qüestió a Járrega, 2003, i Miret, 2003). En aquestes estratègies, que combinen diversificació i autarquia i que vinculen estretament diverses activitats (agricultura, ramaderia, recursos forestals, caça, artesanat), les pràctiques de recuperació i reciclatge són un component essencial i sistemàtic. Els nivells d'ocupació del Vinyet en el segle V podrien correspondre a un hàbitat pagès, en el qual s'utilitzessin aquestes pràctiques.

De qualsevol manera, és indubtable que el fenomen de la recuperació i del reciclatge de materials no pot interpretar-se a partir d'hipòtesis generalitzadores. La seva valoració ha de realitzar-se en primer lloc en l'àmbit estricte de l'evolució interna d'un establiment, atenent les seves característiques estructurals i funcionals. I en segon lloc és necessari situar aquesta mena de fenòmens en un context cultural i socioeconòmic concret, dins del qual assumeixen formes diverses (estat de la qüestió a Dupré i Remolà, 2003, per a exemples en context urbà des dels segles II-III fins al VI d.C. cf Cela i Revilla, 2004, 404-405 i 411).

Bibliografia:

- ABASCAL, J. M., 1994, *Los nombres personales de las inscripciones latinas de Hispania*, Murcia
- BARRASETAS, E., 2003, *El jaciment de la Solana (Cubelles, Garraf)* a J. GUITART, J. M^a PALET i M. PREVOSTI (eds.) *Territoris antics a la Mediterrània i a la Cossetània oriental. Actes del simposi internacional d'arqueologia del Baix Penedès (El Vendrell 8-10 de novembre de 2001)*, Barcelona 393-392
- BARRASETAS, E., i JÀRREGA, R., 1997, *La ceràmica trobada al jaciment de la Solana (Cubelles, Garra. Contextos ceràmics d'època romana tardana i de l'alta edat Mitjana (segles IV-X)*, a *Actes de la taula rodona (Badalona 6-8 de novembre de 1996)*, Barcelona.
- CELA, X. i REVILLA, V., 2004, *La transició del municipium d'Iluro a Alarona (Mataró). Cultura material i transformacions d'un espai urbà entre el segle V i VII d.C.*, a *Laietània* 15 vol. monogràfic, Mataró
- CELA, X., ADSERIAS, M., REVILLA, V., 2003, *El oppidum ibèric de Masies de Sant Miquel (Banyeres del Penedès)*, a GUITART, J., PALET, J. M^a., PREVOSTI, M (eds.), *Territoris antics a la Mediterrània i a la Cossetània oriental, Actes del Simposi Internacional d'Arqueologia del Baix Penedès (El Vendrell, 8-10 de novembre de 2001)*, Barcelona, 255-264.
- DUPRÉ, X. I REMOLÀ, J. A. (eds.), 2003, *Sordes*

urbis. *La eliminación de residuos en la ciudad romana, Actas de la reunión de Roma (15-16 de noviembre de 1996)*, Roma.

- JÀRREGA, R., 2003, *L'antiguitat tardana a les comarques de l'Alt Penedès, Baix Penedès i Garraf. Estat actual dels coneixements*, a J. GUITART, J., M^a PALET I M PREVOSTI (eds.), *Territoris antics a la Mediterrània i a la Cossetània oriental, Actes del Simposi Internacional d'arqueologia del Baix Penedès (El Vendrell 8-10 de novembre del 2001)*, Barcelona, 393-404.

- LORINCZ, B., 1999, *Onomasticon provinciarum Europae latinorum*, vol. 2, Viena.

- MACIAS, J. M^a, MENCHON, J. J., PUCHE J. M^a I REMOLÀ, J. A., 1997, *Nous contextos ceràmics del s. IV i inicis del V en la província de Tarragona, a Taula rodona sobre contextos ceràmics d'època romana tardana i de l'alta edat Mitjana (segles IV-X) (Badalona novembre de 1996)*, Barcelona, 153-177.

- MIRET, M., 2003, *El poblament d'època ibèrica i*

romana a la costa oriental de la Cossetània: la comarca del Garraf, a Territoris antics a la Mediterrània i a la Cossetània oriental, Actes del Simposi Internacional d'arqueologia del Baix Penedès (El Vendrell 8-10 de novembre del 2001), Barcelona, 363-376.

- REVILLA, V., 2002, *Santuarios élites y comunidades cívicas. Consideraciones sobre la religión rural en el conventus Tarraconensis*, a F. MARCO SIMÓN, F. PINA POLO y J. REMESAL (eds.), *Religión y propaganda política en el mundo romano*, Barcelona 189-226.

- REVILLA, V. I PLA, C., 2002, *El santuario romano de can Modolell (Cabrera de Mar, Barcelona). Nuevas aportaciones para su interpretación*, a *Empúries* 53, 211-239.

- SANMARTÍ, J., 1984, *Edificis sepulcrales romans dels Països Catalans, Aragó i Múrcia*, a *Fonaments* 4 87-160.

- SOLIN, H. I SOLOMIES, O., 1998, *Repertorium nominum gentilicium et cognominum latinorum*, Hildesheim-Zurich.

Les imatges dels apòstols a l'orgue de la parròquia de Sitges (i III)

Ignasi M^a Muntaner

Sant Jaume Major

És a dir, el de Compostel·la. Es tracta de Jaume, fill del Zebedeu (Mateu 4.21), germà de Joan i pescador. Van ser cridats per Jesús ell i el seu germà (Mateu 4.21-22). Formava, amb el seu germà i Pere, un grup selecte que tenia la confiança de Jesús (Marc 5.37, Mateu 17.1 i 26.37). Fora d'aquests fets, que Jesús el va qualificar, junt amb el seu germà Joan, de Boanerges, és a dir, fill del tro (Marc 3.17) i que la seva mare va demanar per a ell i Joan un lloc de preferència en el regne de déu (Mateu 20.20-25), els evangelis no expliquen res més d'ell. Va ser el primer dels apòstols a morir, decapitat a Jerusalem en temps d'Herodes Agripa, entre els anys 41 i 44 (Fets 12.2). La seva festa es celebra el 25 de juliol.

A la península Ibèrica, hi ha sobre Jaume el Major més d'una llegenda. La primera és que va venir a predicar a Hispània, arribant fins Galícia. A diferència de Sant Pau, que sí que va ser a la Tarraconense, o almenys tenia la intenció d'anar-hi (Romans 15.24) i segons el papa sant Climent (88-97) sí que hi va anar, cap testimoni no confirma la vinguda de sant Jaume. Per altra banda, els apòstols no van començar a dispersar-se fins cap l'any 36. Que, en els set anys que van del 36 al 43-



44, sant Jaume tingués la idea de predicar no en una regió propera, sinó la de viatjar a Espanya, l'extrem més remot del món civilitzat, hi prediqués i després tornés a Jerusalem per ser decapitat, no és impossible però sí molt poc probable. De fet, a Espanya no es va parlar de

la vinguda de sant Jaume fins al segle VIII, i cap concili ni documentació eclesiàstica anterior la menciona.

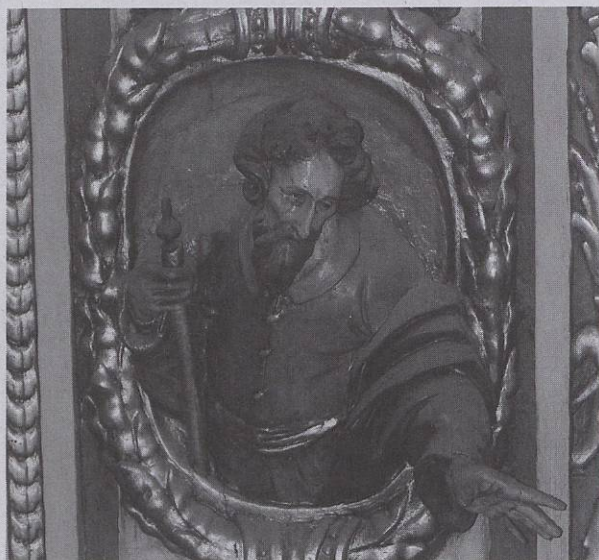
L'altra llegenda és que està enterrat a Compostel·la. Es diu, que després de la seva mort, els seus deixebles van posar el seu cadàver en un vaixell, van recórrer tot el Mediterrani, van passar l'estret de Gibraltar, van desembarcar a Íria Flàvia, avui Padrón, a la costa gallega, i, no satisfets amb haver arribat a Galícia, van recórrer encara 17 quilòmetres més per enterrar-lo terra endins, a Compostel·la. Costa bastant de creure. Tot fa pensar que l'any 813, quan ja feia mes de cent anys que s'anava dient que sant Jaume havia vingut a Espanya, un fenomen natural –no cal que fos inventat–, una pluja d'estrelles –d'aquí ve el nom de Compostel·la, "campus stellae"–, va fer creure, o va ser aprofitat –si és que hi va haver mala fe–, pel bisbe d'Íria, per dir que allò indicava que, en una tomba d'un antic cementiri sueu, visigot i musulmà, un cadàver amb el cap sota el braç era el de l'apòstol.

Són temes difícils de tractar perquè toquen la sensibilitat de molta gent. La dels gal·lecs amb la seva Compostel·la, la dels aragonesos amb la Mare de Déu del Pilar o la dels espanyols amb el seu "cierra Espanya" i el "Santiago Matamoros" de la batalla de Clavijo (844). Però encara que amb bases falses, la creença que a Galícia hi havia les restes de sant Jaume, ha fet néixer al llarg de la història un interessant moviment de comunicació entre els pobles, els pelegrinatges a Sant Jaume de Galícia, que hi van portar gent de tota Europa, i que no han desaparegut en els temps actuals, sinó que, fins i tot, potser han augmentat –no sempre amb finalitat religiosa–, com poden explicar molts sitgetans.

La representació de sant Jaume a l'orgue de Sitges no té res a veure amb la que degué tenir en vida. Va vestit de pelegrí medieval –com si pelegrinés a la seva pròpia tomba–. S'entreveu que porta un vestit verd sota una capa amb esclavina, de color marró fosc. Sobre l'esclavina, a les espatlles té dues creus, i a la part de davant de l'esclavina dues petxines. Aquests petxines són la closca del mol·lusc dit vieira, que avui només té finalitats gastronòmiques, però que els pelegrins feien servir per a agafar aigua de rius i fonts, i beure i que s'ha convertit en símbol del pelegrinatge a Sant Jaume. Al cap, de cabell llarg i barba curta, porta un barret del mateix color que la capa, amb l'ala davantera aixecada on hi ha una altra vieira més grossa que les de l'esclavina.

Sant Judes Tadeu

Entre els apòstols hi hagué dos Judes, l'Iscaariot, el traïdor, i Judes Tadeu. Aquest Judes Tadeu és una personatge d'identificació difícil. En les llistes dels apòstols de Mateu i de Marc apareix un tal Tadeu, sense que se



l'anomeni Judes, al costat de Jaume Menor, fill d'Alfeu (Mateu 10.3, Marc 3.18). A la llista de Lluc no hi ha cap Tadeu, però sí un Judes, fill de Jaume (Lluc 6.16), que torna a sortir com a apòstol en els Fets dels Apòstols, escrits també per Lluc (Fets 1.13). Per exclusió, Tadeu i Judes fill de Jaume han de ser la mateixa persona. D'aquí el nom compost de Judes Tadeu. A l'evangeli de Joan, només surt un Judes, del qual es diu explícitament que "no [és] l'Iscaariot" (Joan 14.22), que a l'últim sopar va fer una pregunta a Jesús. Deu ser Judes Tadeu. I finalment hi ha el problema d'un Judes, germà de Jesús (Mateu 13.55, Marc 6.3), que no se sap si era el Judes Tadeu o una altra persona. Precisament, una epístola de les dites catòliques, l'epístola de Judes, enviada per "Judes..., germà de Jaume" (Judes 1.1), podria ser d'aquest Judes germà de Jesús, ja que tenia com a germans Jaume, Josep i Simó (Mateu 13.55).

Deixant aquestes qüestions, ben poc interessants, la tradició occidental diu que va predicar a Mesopotàmia i Pèrsia, i que va ser mort a la ciutat persa de Suamir, amb un cop de maça al cap, cap que després li van tallar amb una dextral. La seva festa és celebra el 28 d'octubre. Per a poder ser identificat se'l representa amb una maça, una dextral o una alabarda, és a dir una llança amb una dextral al capdamunt, objectes amb què se li va causar la mort, o també, molt sovint, amb un bastó de caminant. El Judes Tadeu de l'orgue de la parròquia, amb cabells i barba llargs, porta un gec de color marró, cordat amb botons i cenyit per un cinyell, una capa de color marró més fosc i un bastó de viatger a la mà dreta. I allarga la mà esquerra cap a fora.

Sant Tomàs

Tomàs és la forma grega d'una paraula aramea que vol dir 'bessó'. Per això, mentre Mateu, Marc i Lluc l'anomenen simplement Tomàs, Joan diu, en dues oca-



sions "Tomàs, l'anomenat Bessó" (Joan 11.16 i 21.2). És a dir, explica què vol dir Tomàs. Els evangelis no diuen res del seu origen o lloc de naixement. En canvi Joan explica tres fets seus. El primer, quan exhorta els altres apòstols a anar a Jerusalem i morir amb Jesús (Joan 11.16). El segon, quan, a l'últim sopar, diu a Jesús que no sap a on va i que, per tant, tampoc no sap quin camí hi porta (Joan 14.5). I el tercer, el més conegut, quan, en dir-li els altres apòstols que Jesús ha ressuscitat, diu que no ho creurà fins que posi la mà a la ferida del seu costat (Joan 20.25).

De la seva vida posterior, les llegendes expliquen que va predicar a Síria, a Pèrsia, a la Índia, a Xina i que va tornar a la Índia. Es diu que va ser mort per ordre del rei de l'anomenada tradicionalment Madràs –avui Chennai–, a la costa oriental de l'Índia. Va morir d'una llançada, com aquella de Jesús on volia posar la mà. Les seves restes van ser enterrades a Madràs, en el segle III foren traslladades a Edessa, Turquia, el 1144 a l'illa de Quios, al mar Egeu, i el 1258, Leone Acciaiuoli, un mariner d'Ortona, ciutat dels Abruços italians, els va portar a la seva ciutat, on encara són. La seva festa es celebrava el 21 de desembre, però des de 1955, el 3 de juliol, dia tradicional de la seva mort.

La manera com està representat a l'orgue de Sitges, és el d'un personatge amb barba i cabells llargs, amb una túnica grisa i una capa vermella, que aguanta amb les dues mans un escaire molt gros que sobrepassa la seva espatlla. És la manera com se'l representa quan no porta una llança, símbol del seu martiri. Porta aquest escaire perquè, segons les Actes de Tomàs, escrit gnòstic sirià del segle III, sant Tomàs era arquitecte, i va ser cridat a l'Índia per un rei dit Gondòfor, que va encarregar-li la construcció d'un palau. Tomàs el va fer, va aprofitar-ho per predicar l'evangeli i va repartir els diners que va

cobrar entre els pobres. Per aquest motiu, sant Tomàs és patró dels arquitectes i dels altres rams de la construcció.

Sant Mateu

Sant Mateu era fill d'Alfeu (Marc 2.14). A l'evangeli de Mateu és anomenat Mateu el cobrador d'impostos (Mateu 9.9 i 10.3), al de Marc Leví (Marc 2.14) o Mateu (Marc 3.18), i al de Lluç Leví (Lluc 5.27) i també Mateu (6.15). L'única cosa que s'explica d'ell és la seva crida per Jesús, quan, assegut al lloc on es cobraven els impostos, Jesús li diu "Segueix-me" (Mateu 9.9, Marc 2.14, Lluc 5.27-28). El va seguir i li va oferir un banquet en què van ser els seus amics, també cobradors d'impostos, i això va provocar les crítiques dels fariseus (Mateu 9.10-11, Marc 2.15-16, Lluc 5.29-30). L'evangeli de Joan no parla de Mateu.

De la seva vida posterior es diu que va predicar a Palestina i després a Etiòpia, on morí apedregat i cremat. Es diu que, en el segle IV, les seves restes van ser portades per uns mercaders bretons a la ciutat de Legio a l'extrem occidental de la Bretanya, i que després un prefecte romà, Gabinus, se les va emportar a la seva ciutat de Velia a la costa de la Campània. Velia va esdevenir ruïnes, però el cos va ser trobat en el segle X i portat a Capaccio, uns 30 quilòmetres al nord de Velia, i a finals del mateix segle a Salerno, 40 quilòmetres més al nord, on són avui. La festa de sant Mateu, es celebra el 21 de setembre.

Des del segle I, es considera sant Mateu autor del primer dels evangelis, escrit, es diu, en arameu per a il·lustració dels cristians de Palestina, i traduït després al grec, versió que és la que ens ha arribat. Aquest fet es mostra en la figura de sant Mateu de la barana de la tribuna de l'orgue. Sant Mateu hi està representat com un

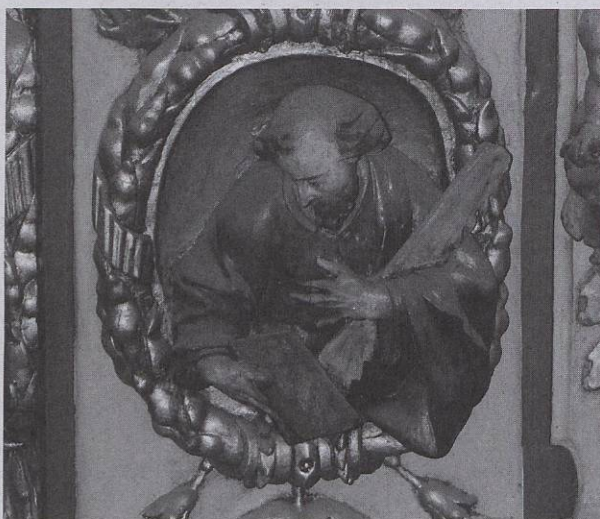


home d'edat mitjana, calb en la part superior del cap i amb barba. Porta una túnica marró, i amb la mà esquerra aguanta un llibre molt gros, el seu evangeli, en el qual està escrivint amb la mà dreta, amb una ploma d'au.

Sant Simó

És l'últim dels apòstols de la barana de l'orgue. D'ell no se sap res més que el nom. Per distingir-lo de l'altre Simó, Simó Pere, els evangelis de Mateu i Marc li donen el qualificatiu de Cananeu (Mateu 10.4, Marc 3.18) i el Lluç el de Zelota (Lluc 6.15, Fets 1.13). Totes dues paraules volen dir el mateix. Els zelotes eren els membres d'una secta jueva fundada per un tal Judes Galileu que defensava la lluita violenta contra els altres jueus que transigien amb els romans. Van ser els protagonistes de l'aixecament jueu que va provocar la intervenció romana a Palestina i la destrucció de Jerusalem i del temple (66-70). Els zelotes van resistir fins al final a la fortalesa de Masada. És impossible saber fins a quin punt Simó el Zelota participava ideològicament de la manera de pensar dels seus correligionaris.

De la seva vida posterior la llegenda diu que acompanyà Judes Tadeu a Mesopotàmia i Pèrsia, i que va ser mort juntament amb Judes a la ciutat persa de Suamir, però amb un martiri diferent, va ser serrat a trossos. Mort estranya i repulsiva que, per aquesta raó, la major



part de biografies breus de sant Simó callen, però que és el motiu perquè aquest sant sigui representat portant una serra. Aquesta és també la manera com figura a l'orgue de Sitges: és un home calb, semblant a sant Mateu, amb un gec verd i una capa marró, que té en la mà dreta un llibre, símbol de l'apostolat i que amb el braç dret aguanta una serra. Sant Simó és patró dels serradors i celebra la seva festa, juntament amb Judes Tadeu, el 28 d'octubre. Es diu que les seves restes són a la ciutat Komani, a Geòrgia.



EL GRUP D'ESTUDIS SITGETANS

TREBALLA DES DE FA MÉS DE TRENTA-CINC ANYS
PER LA CULTURA SITGETANA
PUBLICANT LLIBRES I FENT CONFERÈNCIES I EXPOSICIONS
SOBRE TEMES LOCALS

SI VOLS AJUDAR-LO, FES-TE'N SOCI