



BUTLLETÍ del GRUP d'ESTUDIS SITGETANS

Any XXXIV

Febrer del 2009

Nº 128

Les masies de Campdàsens (1)*

Patricia Sonet i Pérez

La vida al massís de Garraf

El massís del Garraf és un conjunt muntanyós situat entre les poblacions de Castelldefels, Gavà, Begues, Olesa de Bonesvalls, L'Arboç, Ribes i Sitges.

El massís del Garraf formava part de la terra fronterera entre la Catalunya Vella i la Nova. Es començà a estructurar feudalment a partir de l'any 900. El terme de Sitges, formà primer part del terme de Ribes, feu eclesiàstic, i després es constituí com a entitat independent. Campdàsens apareix com a sots-castlania en documents de 1058 i el 22 de setembre de 1163 el rei Alfons I en separà les comes de Campdàsens i les assignà al monestir de Sant Vicenç de Garraf sota direcció del prevere Joan. Des del segle XIV hi ha documentades al Garraf incursions de pirates, que obligaven la gent que conreava els camps, llenyjava o palmejava, els pastors i els seus ramats, a fugir i refugiar-se en la seguretat relativa de les masies fortificades fins que passava el perill o rebien ajut.

Les finques, acostumaven a ser d'un sol propietari i hi havia un masover per cultivar-les. Això passa amb els masos de la plana de Campdàsens, però també era corrent l'emfiteusi, contracte pel qual el propietari de les terres cedia l'usdefruit de les terres a perpetuïtat o per un llarg temps. L'arrendatari emfiteutic pagava una renda anuals al propietari de les terres. L'activitat econòmica principal dels pobladors del massís de Garraf ha estat sempre, i encara avui, l'agricultura i la ramaderia.

A principis del segle passat, gairebé tots els masos eren habitats, actualment només en resten uns quants, més per la tenacitat d'uns homes que s'aferren a la terra

que no pel profit econòmic que se'n pugui treure, perquè la manca de grans extensions conreables i la pobresa del sòl determinen que els rendiments siguin baixos. El bestiar cabrum ha perdut la importància que tenia anteriorment i el conreu de la vinya és l'activitat dominant. Una mica de cereals, hortalisses, arbres fruiters, algun be i bestiar de granja per al consum propi complementen els mitjans de vida de la zona.

A la duresa d'aquestes condicions econòmiques, s'ha d'afegir un baix nivell de confort per la dificultat de les comunicacions, la manca d'electricitat i l'escassetat d'aigua, que pràcticament només es pot aconseguir recollint l'aigua de pluja i guardant-la en cisternes o aljubs.

Així, els habitants d'aquestes terres busquen sovint uns ingressos econòmics complementaris que els ajudin a viure en millors condicions. Malgrat tot això, hi ha algun mas que després d'haver estat abandonat ha tornat a l'activitat en mans de gent vinguda de fora, que hi ha cercat una vida diferent a la de la ciutat.

L'arquitectura del massís

Podríem dir que tan sols els contraforts oriental i occidental del massís han estat poblats. L'arquitectura d'aquestes masies està determinada per l'activitat que s'hi desenvolupava, sigui agrària, vinculada sovint a l'explotació de la vinya, com a can Marcer, mas Quadrell o can Grau, o ramadera, com a mas Maiol, el Carxol o Vallgrassa.

Els masos es configuren, doncs, com a unitats complexes, on concorren les necessitats derivades de la residència amb les que genera l'activitat productiva

*Una versió més extensa d'aquest treball va obtenir un accèssit als XXVIens Premis Josep Carbonell i Gener, del Grup d'Estudis Sitgetans, en la categoria d'estudiants de batxillerat, l'estiu de 2007.

que s'hi desenvolupa, i que acaben constituint-se en les típiques masies catalanes, amb totes les dependències, corrals, celler, llar, rebost, magatzem i el pou d'aigua, dins o al voltant de l'edifici.

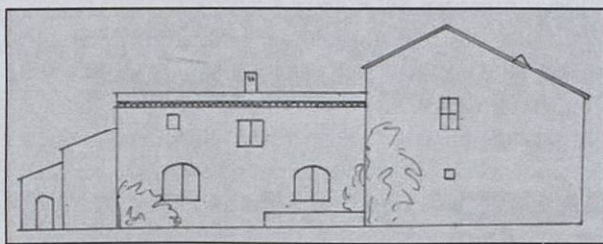
La seva tipologia és bastant heterogènia. Hi ha edificis de planta basilical amb el carener central perpendicular a la façana central i altres de planta rectangular amb el carener de coberta paral·lel a la façana. Normalment la façana, amb una gran porta d'entrada i finestres petites, està orientada a migjorn, sempre que el pendent i els vents dominants ho permeten. Trets comuns són els complexos sistemes de recollida d'aigua, que porten la cisterna la que cau a la teulada, i els forns de pa, que solen estar situats a les façanes laterals per tal de no escalfar gaire l'interior.

I en alguns casos, torres defensives adossades a les parets exteriors. Perquè la llarga història de poblament del massís ha fet, també, que una mica arreu hi hagi restes d'activitats bèl·liques passades. Edificis de caràcter militar com els castells d'Eramprunyà i d'Olivella formen part del llegat històric de la reconquesta catalana. Posteriors són les torres de defensa o talaies que hi ha al sector costaner, bé aïllades, bé adossades a algunes masies, com el Castellot prop de Ca l'Amell, Campdàsens, Can Planes..., testimonis del perill que podia arribar en qualsevol moment des del mar. Tenien la funció de protegir els habitants d'aquest masos, aïllats i solitaris al Garraf, i les seves pertinences contra possibles atacs de pirates i també de bandolers, ja que la seva presència va ser freqüent fins a meitat del segle XIX.

En alguns casos, les masies s'agrupen en petits nuclis com a Campdàsens, a Jafre o als Masets. A voltes al costat de l'església

Mas Maiol

És prop del camí de la Fita, que porta de Sitges a Jafre, situat sota el collet de la Fita i dominant el fondo del Ballaric. Del mas parteix un camí forestal que es



dirigeix a les Basses i que, més enllà, arriba fins a la Trinitat. Mas Maiol és propietat dels Marcer de Jafre, que sempre hi van tenir masovers. En 1250 hi ha documentat un Ramon Maiol.

El 1618 vivia al mas Mallol el masover Miquel



Raventós d'Aliona, al qual van seguir Pau Raventós (1638) i Jaume Raventós del mas Maiol (1680). L'any 1900 el masover, procedent d'Albinyana, es deia Canyelles i estava casat amb una olivellenca. Cap als anys 1950 i posteriors, encara hi havia dues cases habitades i en una hi vivia un home solitari. Als anys seixanta, el mas Maiol era obert i abandonat.

Des de fa un temps, el mas Maiol ha estat llogat per la Societat de Caçadors de Sitges que l'han reconstruït



en part i a Sitges és conegut com a Casal dels Caçadors, oblidant el seu nom antic. El nom Maiol és ieisme de mallol, nom que es dóna al cep o vinya jove, que segurament recorda la seva dedicació des d'antic al conreu del vi.

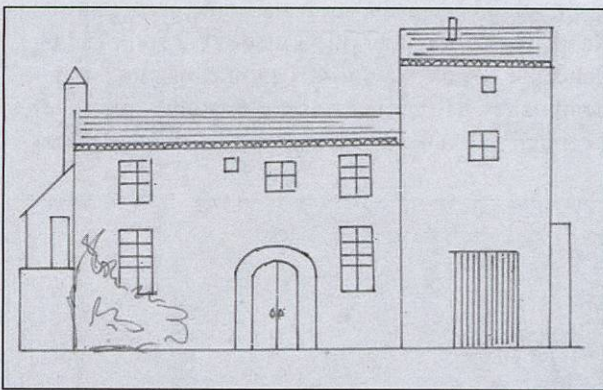
El mas Maiol és un complex de quatre cases, que formen un conjunt aparentment unitari. La casa principal disposava de rellotge de sol, arcades de punt rodó en el seu interior i forn de pa. Al costat, corrals i annexos. L'estat general de conservació del conjunt és força dolent, llevat d'alguns sectors utilitzats de forma no continuada per la Societat de Caçadors que han estat consolidats i rehabilitats. La resta roman abandonada.



Mas Maiol dibuixat per Roig Estradé l'any 1963

Mas Quadrell

Situat sota del camí que va de Sitges a Jafre, més enllà de mas Maiol, consta de dues cases encimbellades sobre un turó aïllat, al capdamunt del fondo de mas Quadrell. S'hi accedeix per un camí que surt de prop de la penya Riscle i baixa cap a la riera de Vallcarca.



Històricament ha pertangut a la quadra de Campdàsens. L'any 1639 hi vivia Jaume Caserí. Al vestíbul de la casa principal hi ha la data de 1689. En el segle XVIII pertanyia a Caterina Roger, vídua de Falç, que hi tenia masover i diversos xermataires hi tenien terres. En el segle XIX la propietat continuà



essent de la família Falç de Sitges, ara amb el cognom Dalmau. El 1880, Ramon de Dalmau hi tenia de masover Marià Carbonell Milà.

La masia encara és habitada. Quadrell, dit també algunes vegades Quadrells i Quadreny és equivalent a cairell, pedra de caires vius, al·ludint, potser, a la situació de la masia sobre el caire d'un puig.

És una masia vinatera de grans dimensions, amb contraforts, molt representativa de les masies agrícoles del massís. Les dues cases que la formen estan orientades a migdia i tenen diversos pous, amb aigua abundant, i una font safareig situada a la capçalera del fondal. L'estat de conservació dels edificis és bo, i es troba en règim d'utilització.

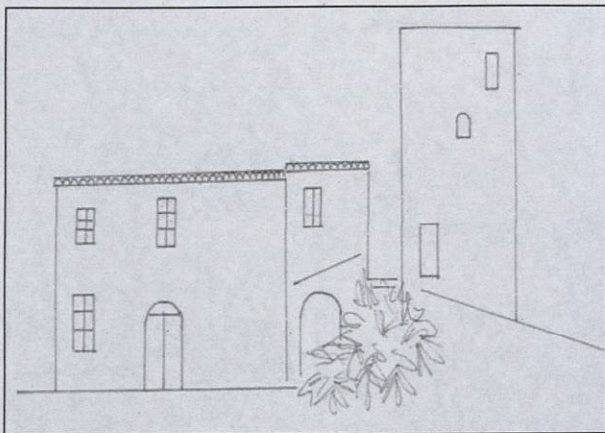


Mas Quadrell dibuixat per Roig Estradé l'any 1970

Can Planes

Està situada al nord-oest de la plana de Campdàsens, separada d'ella pel fondo del Tro. S'hi arriba per un camí que neix en el que va de Sitges a Jafre i acaba a can Lluçà. Aquest camí era el tradicional per anar a Campdàsens abans de l'obertura del camí, dolent i estret, que puja a Campdàsens des de Vallcarca.

Antigament, can Planes era dit mas de la Font de



Gallina. Aquest nom ve d'un pou, potser l'actual bassa d'en Vinyals o el vell pou Forroll, dit font de Gallines, documentat des de 1163, que era el límit de Campdàsens. L'any 1216, Guillem de Ribes era pro-



pietari de tres masos, el de la Font de Gallina, la casa Vella i les Àligues. Hi ha, però, notícies dels Plana de Campdàsens des de 1297 i, almenys des del segle XVI, els Planes eren amos del mas. El 1779 va passar a propietat, fins avui, de la família Querol. De sempre ha estat habitada per masovers.



La masia de can Planes és una bella casa, encarada a migdia, amb portal rodó i contrafort a la part de llevant. També a llevant, separada de la masia, hi ha una torre de defensa espitllera. És d'uns 11 metres d'alçada, de planta gairebé rectangular de 3'6 per 3'5 metres a l'interior i els murs tenen un gruix de 60 centímetres. L'aparell constructiu és irregular i només els caires dels



murs són fets de pedres treballades. La porta està situada al nivell del primer pis, 3 metres per sobre del terra actual, té una alçada de 140 centímetres i un arc de 70 centímetres. Hi ha una finestra feta amb dues pedres laterals i una altra al damunt fent de llinda. La masia



Can Planes dibuixat per Roig Estradé l'any 1975

disposa de grans quadres, corrals i cups i és el centre d'una extensa propietat vinatera. A l'entorn hi ha bells exemplars de bargalló. El seu estat de conservació és satisfactori tret de la torre, en molt mal estat.

La casa Vella

Masia que és al sud de la collada de Vallgrassa i al nord-est de can Planes, al costat del camí que porta de can Planes a Can Lluçà i a mig camí d'aquestes dues

masies.

En el segle XV pertanyia a la família Lluçà. Quan es va edificar l'actual can Lluçà, passà a ser la casa Vella de Can Lluçà, quan la van comprar els Planes, la casa



Vella d'en Planes, i finalment només la casa Vella.

Era una petita masia, essencialment agrícola, situada sobre un petit fondal, antigament conreat. Actualment està abandonada i completament rònega.

(continuarà)

Memòria del Grup d'Estudis Sitgetans del 16 de febrer de 2007 al 16 de febrer de 2008

A data d'avui, l'entitat està formada per 337 socis. Des de la passada assemblea s'han produït 2 altes i 1 baixa. La junta directiva s'ha reunit un total de 8 vegades.

ACTES ORGANITZATS PEL GRUP D'ESTUDIS SITGETANS

31 de març de 2007: Conferència "Mossèn Antoni Batlle, figura bàsica de l'escoltisme català", a càrrec d'Ignasi M^a Muntaner. Activitat que formava part del conjunt d'actes amb què el GES commemora el centenari del naixement de l'escoltisme i el cinquantè aniversari de l'escoltisme a la vila.

22 i 23 d'abril de 2007: Establiment d'un punt de venda de llibres i quaderns de l'entitat al passeig de la Ribera, durant la diada de Sant Jordi.

2 de juny de 2007: Conferència "Els llibres que he escrit a Sitges" de l'escriptora Carme Riera, amb presentació a càrrec de Marisa Marsal. Activitat organitzada en col·laboració amb la Institució de les Lletres Catalanes.

19, 20 i 21 d'octubre de 2007: Col·laboració a la IV Trobada d'Estudi per a la Preservació del Patrimoni en Pedra Seca als Països Catalans, celebrada a l'antic escorxador, Centre Cultural Joan Maragall, conjuntament amb el Drac Verd, de Sitges, ajuntament de Sitges i Institut d'Estudis Penedesencs.

20 d'octubre de 2007: Conferència "Regles monàstiques llatines antigues (400-700): la vida quotidiana dels monestirs reflectida en les Regles" de Ventura Sella i Barrachina amb presentació a càrrec de Marisa Marsal.

Del 27 d'octubre al 17 de novembre de 2007. Exposició d'un recull de fotografies sobre l'escoltisme a Sitges. En la seva inauguració, el dia 27, es va fer una taula rodona sobre els 50 anys d'escoltisme a la vila. Hi participaren: Carme Pañella, Miquel Vigó, Conxita Almirall i Noemí Milà. Fou moderada per Antonieta Montserrat. Activitat dins dels actes de celebració del 50è Aniversari de l'Agrupament Escolta i Guia Nostra Senyora del Vinyet de Sitges.

17 de novembre de 2007: Conferència "Per què educa l'escoltisme" de Jaume Bosch, president de la Conferència Mundial Catòlica de l'Escoltisme. Va ser presentat per Antonieta Montserrat, antiga Cap de l'Agrupament de Sitges. Activitat dins dels actes de celebració del centenari de l'Escoltisme mundial i del cinquantenari de l'Agrupament Escolta i Guia Nostra Senyora del Vinyet de Sitges.

30 de novembre de 2007: Conferència sobre l'Institut d'Estudis Catalans amb motiu del seu centenari, a càrrec de Salvador Giner, president d'aquesta institució.

1 de desembre de 2007: "Jordi Sarsanedes: vida i obra", conferència de Vinyet Panyella i Marisa Marsal.

15 de desembre de 2007: Conferència "Geografia literària de Sitges" de Llorenç Soldevila i Balad, presentat per Marisa Marsal. Conferència dins del Congrés Paisatge, Territori i Societat a les Terres de Parla Catalana.

22 de desembre de 2007: "El pessebre: història i simbolisme a través de les obres artístiques", conferència de Marta Serrano i Coll, doctora en història medieval per la Universitat Rovira i Virgili. Seguidament es celebrà l'arribada del Nadal amb torrons i cava. Activitat organitzada conjuntament amb el Grup Pessebrista de Sitges.

ACTIVITAT DE LA SECCIÓ FOTOGRÀFICA DE L'ENTITAT

Com ha fet en els darrers anys, la secció fotogràfica ha organitzat 4 exposicions fotogràfiques col·lectives, una d'elles el Fotomaig, on els associats han pogut presentar els seus treballs. També ha fet una exposició col·lectiva a Sant Pere de Ribes.

Del 27 de febrer al 4 de març de 2007, a Sitges, l'exposició col·lectiva "Fotosunyariana" que posteriorment es va poder veure a sales de Vilanova i la Geltrú, Cubelles i Sant Pere de Ribes. Hi van participar fotògrafs de la secció i d'altres poblacions de la comarca. Es va editar un catàleg de l'exposició amb l'ajuda de l'ajuntament de Sitges.

Del 5 al 20 de maig de 2007, "Fotomaig 2007", segona exposició col·lectiva. Es va presentar en vuit espais de Sitges: al Miramar una exposició amb les obres dels membres de la secció fotogràfica, a la Biblioteca Santiago Rusiñol els membres de la secció van exposar sobre el tema "Sitges de nit", a l'Espai Cultural Pere Stämpfli, exposició de les fotos guanyadores de la 4ª Biennial de Cultura Popular i Tradicional Catalana, organitzada per la Federació Catalana de Fotografia, amb representació sitgetana d'Andreu Noguero, Francesc Barnés i Jordi Piqué, al Casino Prado, presentació dels concursos infantil i juvenil i del premi "Amics de la Sardana de Sitges", a la Societat Recreativa El Retiro el concurs sobre el tema "Nens", a l'Escorxador les fotos del 11ª Concurs de Carnaval organitzat per Finestra Oberta, al Mercat Vell les fotografies dels alumnes de l'Escola d'Adults i a l'Estudi Vidal les fotos de l'Agrupació fotogràfica del Prat, entitat convidada enguany. En conjunt es van poder veure obres de més d'un centenar de fotògrafs de totes les edats, projeccions d'audiovisuals i projecció de cinc pel·lícules dels membres de la secció fotogràfica. Del 30 de juny al 15 de juliol de 2007, 3ª exposició col·lectiva. A l'exposició "Festa Major i Carnaval. 10 anys de Concursos de Finestra Oberta", on s'exposaven les 10 obres premiades en ambdós concursos entre els anys 1996 i 2006, hi havia moltes obres de fotògrafs de la nostra secció. Del 29 de setembre al 4 d'octubre, 4ª. exposició col·lectiva.

S'han fet sortides en grup al temple de la Sagrada Família de Barcelona, sortida relacionada amb el projecte fotogràfic sobre "La clau Gaudí" impulsat per Nando Costarelli i Àngels Rivero, a una ruta modernista per Reus, al Museu del Ferrocarril de Vilanova i la Geltrú, al Sitges nocturn, a la Festa de la Fotografia a Esparreguera i a un ral·li fotogràfic a Badia del Vallès.

Miquel Soler ha dissenyat i realitzat el web de la secció fotogràfica (www.fotositges.com) amb força continguts: galeries fotogràfiques, calendari, dietari, articles, notícies, concursos, tutorials, etc.

ACTES D'ALTRES PERSONES O ENTITATS

Del 22 al 25 de març de 2007 cessió de la sala del GES a l'Associació Espanyola de Patchwork en la 7ª edició del Festival Internacional de Patchwork per mostrar quilts de destacats artistes d'aquesta tècnica.

Del 30 de març al 15 d'abril de 2007, exposició de fotografies en blanc i negre sobre el tema "Cotxes i cares del Ral·li del 2006", obra de Josep Maria Jornet i Sentís.

De l'1 al 17 de juny de 2007, exposició de fotografies en blanc i negre de Josep Maria Jornet i Sentís sobre "Cares sitgetanes i d'altres que no ho són" (7ª sèrie).

Del 17 al 31 de juliol de 2007, exposició de fotografies en color de Josep Maria Jornet i Sentís sobre "Catifes i clavells".

9 de novembre de 2007 cessió de la sala a Dones en l'Església de Sitges per a la conferència de Mariàngels Cosculluela, membre del Col·lectiu de Dones en l'Església, sobre "La nova interpretació bíblica. L'Església és signe d'alliberament per a les dones?" amb presentació a càrrec de Montserrat Hill. Presentació del Col·lectiu per Sefa Amell.

Del 7 al 23 de desembre de 2007, exposició de fotografies de Josep Maria Jornet i Sentís sobre "Façanes modernistes i noucentistes de Sitges".

Del 19 al 27 de gener de 2008, cessió de la sala per a l'exposició sobre l'obra de "Joan Baptista Xuriguera: un intel·lectual a descobrir". El 19 de gener es va inaugurar amb la presentació dels llibres *Volves Grises*, de Ramon Xuriguera, i *Hilde*, de Joan Baptista Xuriguera, editades p'El Cep i la Nansa Edicions, Presentà l'acte Ventura Sella i hi van intervenir Josep Camps, doctor en llengua i literatura catalanes i professor de l'IES la Serra de Mollerussa, Pau Xuriguera, fill de Joan Baptista Xuriguera, i Francesc de P. Mestres, editor.

PUBLICACIONS

18 d'abril de 2007, presentació al Museu Romàntic del llibre *Dones de Sitges*, número 2 de la col·lecció Calaix de Sastre, publicat conjuntament pel Grup d'Estudis, l'ajuntament, el Consorci del Patrimoni i el Retiro.

21 d'abril de 2007, dins del programa d'activitats de Sant Jordi, presentació de les publicacions del GES *El*

terme de Sitges en 1409: toponímia i propietats, de Carme Muntaner (Quadern del GES número 50), *Vallpineda: passat i present*, d'Anna Millán (Quadern del GES número 51), i *El gust d'abans*, de Joan Manuel Jimeno, número 1 de la col·lecció del GES Calaix de sastre. Feren les presentacions, respectivament, Miquel Marzal, Marisa Marsal i Valentí Mongay

Maig de 2007, publicació del número 121 del *Butlletí del Grup d'Estudis Sitgetans*, amb l'ajut de Caixa de Sabadell, amb el *Aproximació històrica al ball de nans i capgrossos de Sitges*, de Francesc Parra i Mestres.

Agost de 2007, publicació del número 122 del *Butlletí del Grup d'Estudis Sitgetans*, amb l'ajut de l'Obra Social de Caixa de Terrassa, amb el treball *Les claus de volta de la Parròquia (7)*, d'Ignasi M^a Muntaner.

Novembre de 2007, publicació, amb l'ajut de Caixa Penedès, del número 123 del *Butlletí del Grup d'Estudis Sitgetans*, amb els treballs *La fàbrica "Compañía Suburensa"*, primera manifestació de la revolució industrial a Sitges, de David Jou i Andreu, i *Articles...*, de

Francesc Parra Mestres.

PREMIS JOSEP CARBONELL I GENER

El 25 d'agost de 2007, a les sis de la tarda i a la seu social de l'entitat, reunint el jurat qualificador dels XXVIens. Premis Josep Carbonell i Gener, acordà concedir el premi següents: en la categoria d'estudiants universitaris premi ex aequo als treballs *Propietats antimicrobianes dels polifenols de malvasia de Sitges*, de Neus Andreu i Santiesteban, i *Neardentals a Sitges: estudi sobre el paleolític mitjà a l'actual terme municipal de Sitges (Garraf)*, d'Edgard Camarós, i en la categoria d'estudiants de batxillerat premi al treball *De les rodes de foc als coets digitals: notes històriques del castell de foc de Sitges*, d'Alba Gràcia Pañella, i accèssit a *Patrimoni històric de Sitges: masies del Parc Natural del Garraf*, de Patrícia Sonet Pérez.

El lliurament dels premis es dugué a terme durant l'acte organitzat anualment per l'ajuntament Nit dels Premis Sitges 2007.

Articles...

Aquest any 2009 tindrà lloc la commemoració del 75è aniversari de la mort de Miquel Utrillo i Morliu (1862-1934), promotor artístic i pintor, gran amic de Santiago Rusinyol i de Ramon Casas. Formà amb ells el nucli més representatiu del modernisme plàstic a Catalunya, fou corresponsal de La Vanguardia durant l'Exposició Internacional de París de l'any 1889, promogué diferents revistes d'art i cultura, de gran qualitat, com Luz (1897-1898), Els Quatre Gats (1899), Pèl i Ploma (1899-1903) i Forma (1904-1907). Entre 1914 i 1918 dirigí la construcció del Maricel del nordamericà Charles Deering. Anys més tard, fou un dels assessors artístics de l'Exposició Internacional de Barcelona de 1929, on intervingué directament en la creació del Poble Espanyol de Montjuïc. L'article que reproduïm, signat pel mateix Utrillo, va ser publicat a La Vanguardia del dia 22 de juliol de 1895 amb motiu de la visita al Cau Ferrat de diferents personalitats, entre les quals destaca l'escriptora gallega Emilia Pardo Bazán

Una excursió a Sitges

Si pudiera prescindirse del caprichoso horario que rige los destinos de los trenes que pasan por Sitges, este precioso pueblo sería sencillamente un artístico complemento de Barcelona. Bajo este supuesto, doña Emilia Pardo Bazán ha visitado el celebrado pueblo blanco y el

Francesc Parra i Mestres

Cau Ferrat, el original nido artístico creado por Santiago Rusiñol. Las bellezas allí reunidas y la admirable situación del *Cau* merecen ciertamente la visita, pero en esta ocasión, la ilustre escritora proponíase especialmente el conocer lo que algún periódico de Madrid ha llamado el Bayreut del modernismo español.

Formaban parte de la artística expedición, doña Emilia Pardo Bazán, su hijo don Jaime, don Ángel Guimerá, don Santiago Rusiñol, don Luis Noguera Jordá y el abajo firmado. [...] Esperaban en la estación las autoridades locales, las personalidades más salientes de la villa y gran número de curiosos, limitándose todos con discreto acierto a cortas frases de bienvenida y evitando así a la gran escritora, la molestia que suelen llevar consigo discursos, músicas y vítores.

Durante el trayecto hasta el *Cau Ferrat*, los cultos suburenses supieron contener la curiosidad dentro de los estrechos límites de la más esquisita cortesía, y por entre las blanqueadas casas que son la característica de Sitges, llegamos por fin al término de la peregrinación, y coincidieron allí la satisfacción de dos grandes curiosidades: la de la señora Pardo Bazán al conocer el antro en donde se venera al Greco, a los pintores poetas italianos, a los portentosos hierros que glorifican a tantos desconocidos artistas medioevales, todo lo cual parece presidir serenamente la imagen de nuestro gran Velázquez que

Santiago copió durante una excursión á Florencia. Al propio tiempo, los numerosos suburenses que admiran a la autora de *Insolación*, pudieron conocerla, aspiración bien natural entre los que están en comunión de ideas.

La cena, que hubiese podido ser banquete a no reinar allí la mayor cordialidad, se prolongó hasta altas horas de la noche, continuando la conversación empezada ya en Barcelona, que no decayó ni un momento gracias al encanto que posee todo cuanto dice la señora Pardo Bazán. Esta conversación, interesantísima, amena siempre y salpicada de infinitas discusiones artísticas, hizo las veces de brindis, suprimiéndose de hecho y por acuerdo tácito este penoso complemento, casi tan temible como ciertos prólogos.

De hilo en ovillo, decidióse esperar la salida del sol, para suplir la mezquindad de la luna, absolutamente deficiente, y allí, sentados sobre las rocas inútilmente batidas por las olas, se criticaban los matices de la auro-ra, las irisaciones del mar y los cambios de decoración en que ejercían de figurantes las primeras barcas que salían ya con las velas débilmente henchidas por la brisa. Pero decididamente los astros estuvieron ayer poco corteses y, en vista de la pereza del sol, nos despedimos a la inglesa, yendo en busca de un descanso merecido, no sin bautizar antes el *Cau Ferrat* con el nombre castellano admirablemente sugerido por la señora Pardo

Bazán: el *Nido Férreo*.

Hoy, durante el almuerzo, ha continuado el *interview* general, añadiendo mayor interés aún la presencia de Arcadio Mas y Fondevila, del violinista Fontova, que nos ha cautivado poderosamente con su portentosa maestría, y del director de La Vanguardia.

El regreso ha podido verificarse en mejores condiciones, gracias al confort relativo del tren correo, acompañando a la ilustre escritora numerosos amigos y admiradores, mientras asomaban por todas las puertas y ventanas los hermosos rostros de los suburenses, entre los cuales cuenta la señora Pardo Bazán innumerables lectoras. En la calle, dos preciosas niñas, que figuraron en la representación de la *Intrusa*, han ofrecido a doña Emilia un precioso ramo de flores, cortadas en los cármenes de Sitjes, casi por representación general.

En resumen: si doña Emilia Pardo Bazán conoce ya ese nido de *modernistas*, pacíficos revolucionarios del Arte, los suburenses todos guardarán indelebles recuerdos de esta visita, durante la cual han demostrado con respetuosa simpatía la admiración que sienten hacia la ilustre escritora que ha creado en España un elevadísimo naturalismo.

Sitjes, 20 julio 1898

M. UTRILLO.

**Aquest número ha estat
publicat amb l'ajuda de**

 **Caixa de Sabadell**