

Evolució de la població de Sitges (1824-1936):

Un segle d'emigració i immigració

David Jou Andreu

Introducció

Aquest treball estudia la influència dels moviments migratoris (emigració i immigració) en l'evolució de la població sitgetana entre 1824 i 1936, i tracta d'interpretar-ne les causes. L'estudi es fonamenta en els padrons de 1824, 1856-1857, 1897, 1910 i 1936, que es conserven a l'Arxiu Històric de la Vila. Aquests censos no són els únics conservats al nostre arxiu, però la seva seqüència temporal ajuda a tenir una perspectiva bastant àmplia, i més tenint en compte que el nombre d'habitants de Sitges roman pràcticament estacionari entre 1824 i 1910 a l'entorn dels 3.500 habitants. De cadascun dels padrons n'hem extret la informació sobre l'origen geogràfic de les persones empadronades.

Els moviments migratoris a Sitges sempre han estat importants. Sitges es caracteritzà, durant segles, pel seu alt índex d'emigració. Des de mitjans del segle XVIII, hi ha abundants referències a migracions periòdiques de sitgetans a les costes de la Baixa Andalusia, per comerciar i traficar amb la pesca salada. Quan, pels volts de l'any 1755, es fundà l'incipient poblat de pescadors de La Higuera, actual ciutat d'Isla Cristina, hi va prendre part una considerable concurrència sitgetana, fet que explica que hi hagin arribat fins avui cognoms com Miravent, Virella, Cassanyes, Romeu i d'altres, d'antiga tradició a Sitges.

A partir del 1778, tan punt es promulgà la llei de Lliure Comerç amb Amèrica, el flux de l'emigració es dirigí cap a Ultramar de manera tan entusiasta que la piràmide d'edat de la població sitgetana de 1824 acusa un notable dèficit masculí en les edats compreses entre els 14 i els 45 anys com a conseqüència del flux migratori. L'any 1873, en una conferència a l'Ateneu de Barcelona, el Dr. Bartomeu Robert destacava aquest fenomen, que produí un estancament de la població de Sitges,

Un territori abrupte i mal comunicat

La vila de Sitges, a causa de la interferència de l'abrupte massís del Garraf (que tot i que la defensa dels vents del nord i de llevant sempre ha dificultat la construcció i l'existència de camins o carreteres còmodes i practicables) des de temps immemorials visqué físicament aïllada de Barcelona. El seu terme municipal, a causa de l'orografia seca i muntanyosa, estava constituït tan sols per un 25.4 per cent de terra apta



Sitges i La Higuera (Isla Cristina) dues poblacions amb llarga relació migratoria.

per al conreu, mentre que la resta, el 74.6 per cent, era conformada per terrenys improductius, ocupats per garrigues, pedregars i terra erma. Els documents més antics (del segle XIII) que fan referència als conreus sitgetans indiquen que una de les primeres matèries extretes de la terra i exportades foren les elaboracions fetes amb la palma dels margallons del Garraf, senalles principalment, amb destinació als ports de llevant. Fins uns tres segles més tard no aparegué la malvasia i el conreu de la vinya. Com que la principal activitat dels sitgetans es reduïa al conreu de la vinya i l'agricultura era base fonamental de la seva economia, les dificultats orogràfiques esmentades limitaven extraordinàriament el creixement de la població, tal com apuntava Llopis i Bofill en el seu "Assaig històric de la Vila de Sitges" i com ha estudiat Carme Muntaner Alsina en el seu llibre "Terra de masos, vila de mar. Sitges en els primers anys del domini de la Pia Almoina de Barcelona (1342-1418)".

Aquestes circumstàncies, i les dificultats que representaven per al transport terrestre, van impel·lir els sitgetans a dedicar-se a la navegació, la pesca i el comerç marítim, activitats documentades des del segle XIII. Prova de la seva importància i continuïtat és, per exemple, l'existència de la Germandat de Sant Elm, fundada el 1584 i renovada el segle XVIII, en la quals els mariners s'agrupaven per a protegir-se dels perills propis de la navegació i dels atacs de la pirateria procedent del nord d'Àfrica. En l'últim quart del segle XVIII, la marina sitgetana és present a l'Atlàntic Sud, al Carib, al Golf de Mèxic i al Nord d'Europa fins a Sant Petersburg.

El Decret de Lliure Comerç amb Amèrica, de 1778, representà un gran eixamplament de possibilitats pel que fa a les activitats comercials i al creixement de l'economia local, i significà una porta oberta a l'emigració dels seus naturals. Els sitgetans es llançaren al comerç amb Amèrica i al tràfic marítim

amb tanta avidesa que por dir-se que la població va quedar orfe d'homes joves i estancada en uns 3.500 habitants durant el període comprès entre 1787, data del primer cens de Floridablanca, i 1910, moment en què el cens corresponent marca una lleu progressió. Aquestes dates també marquen l'època de més gran activitat en el comerç de Catalunya amb Ultramar.

El tombant del segle XVIII al XIX, com a conseqüència de les guerres amb Anglaterra i França i de la segregació de les repúbliques hispano-americanes, tingué efectes desastrosos per a la marina sitgetana, a més de la decadència econòmica i de tot tipus que provocà la incompetència de la monarquia borbònica i la invasió de les tropes napoleòniques. No obstant, a partir de mitjan segle XIX, com a conseqüència de la recuperació del comerç amb Amèrica i la tornada d'alguns "americanos", l'economia local experimentà una lleugera revifalla amb la fundació de la primera fàbrica de filats i la introducció de millores en el conreu de la vinya, circumstàncies que també comportaren la construcció de noves cases, d'una arquitectura més perfeccionada.

Industrialització i noves vies de comunicació

Segons queda palès en el present estudi, les primeres immigracions que trencaren la tendència a l'emigració, dominant fins aleshores, tingueren lloc a l'últim quart del segle XIX, atretes per diferents motius entre els quals destaca la fundació de la fàbrica filats de la Unión Suburensa el 1850, transformada posteriorment en la de calçats de Joan Tarrida, inaugurada el 1874. Un altre motiu fou una certa eufòria en el ram de la construcció, originada per l'entrada de capitals procedents de Cuba amb motiu de la primera guerra, que finalitzà amb la Pau de Zanjón de 1878.

En un altre ordre de coses, la construcció de la tan esperada carretera de les Costes el 1879, i el traçat del ferrocarril que uniria Barcelona amb Vilanova i Valls, l'any 1881, facilitaren les comunicacions terrestres com mai no s'havia experimentat fins llavors. La utilització d'aquestes vies de comunicació es veié impulsada per l'atractiu natural i la notorietat

de la vila de Sitges, la preponderància de la fabricació de calçat, la portada d'aigua, el gas (1881) i una certa millora de les condicions de vida i un increment clar de llocs de treball a la població.

Els esdeveniments de finals del segle XIX que acabaren amb el "desastre" del 98 i la pèrdua de Cuba i Puerto Rico significaren una considerable entrada de capitals a Catalunya procedents de les antigues colònies, fet que es traduí en una important revitalització de les activitats industrials, urbanístiques i econòmiques a Barcelona i les comarques properes. L'impuls que va donar-se a la construcció de l'"eixample" de la capital del Principat, projecte d'Ildefons Cerdà, aprovat pel consell de ministres el 1860, així com l'ampliació del port de la capital catalana i la prolongació del dic de l'Est, varen donar lloc a dues grans iniciatives que van ser a l'origen d'un creixement de la Vila de Sitges: la pedrera de Garraf i la fàbrica de ciment de Vallcarca.

El Decret de Lliure Comerç amb Amèrica, de 1778, representà un gran eixamplament de possibilitats pel que fa a les activitats comercials i al creixement de l'economia local.

La febre constructora a l'"Eixample", que va acabar unint la ciutat de Barcelona amb els pobles i viles veïnes (com ara Gràcia, Sarrià, Hostafrancs, Les Corts, ...), i les noves tècniques emprades en l'arquitectura, exigiren una major utilització de ciment i donaren lloc al naixement de la fàbrica de "Cementos y cal Hidráulica de Vallcarca" entre 1901 i 1903. Simultàniament, l'ampliació del port de la capital va obrir les pedreres de Garraf per tal de proporcionar el material indispensable per a les obres. Les dues iniciatives afectaren directament el terme municipal de Sitges, amb l'extracció de pedra del massís i la consegüent atracció de ma d'obra.

Gràcies a l'existència del "Cau Ferrat" de Santiago Rusiñol in-

augurat el 1894, ara ha fet 125 anys, l'any 1910 tingué lloc la construcció de l'anomenat palau de Maricel, de Charles Derering, conegut multimilionari nordamericà que també comportà la construcció del nou hospital. El 1913 s'instal·là l'enllumenat elèctric. El 1914 s'inaugurà la doble via del ferrocarril i el 1918 s'inicià la urbanització de Terramar. Per altra part, la primera Guerra Europea (1914-1918), malgrat el cúmul de misèries i calamitats que comportà enllà de les nostres fronteres, significà una certa prosperitat i optimisme a Catalunya per a emprendre projectes importants.

Totes aquestes actuacions contribuïren al creixement demogràfic de la vila, fonamentat sobretot en la progressiva immigració de persones provinents primer de la resta de Catalunya i després de diferents regions de la península. En els apartats següents il·lustrarem com es va reflectint aquesta immigració en els padrons esmentats al primer paràgraf. He centrat l'atenció en la gent procedent de fora de Catalunya (tal com en el meu llibre *Els sitgetans i Isla Cristina* vaig tenir en compte les migracions de sitgetans fora de Catalunya). Els moviments interiors a Catalunya serien també de gran interès per a conèixer amb més detall la formació de la població sitgetana. Convindrà que algú ho estudiï en el futur.

L'emigració cap a Andalusia i Amèrica

Les activitats derivades de la navegació, el comerç marítim i la pesca, que els sitgetans practicaren en més o menys escala des de temps remots, varen propiciar que, ja cap a la primera meitat del segle XVIII, els trobéssim per les costes d'Andalusia, per Ayamonte, dedicats a la pesca i comerç de sardina salada i en el seu moment, arribessin a participar en la fundació de La Higerita, l'actual població d'Isla Cristina (vegeu el llibre *Els sitgetans a Isla Cristina*).

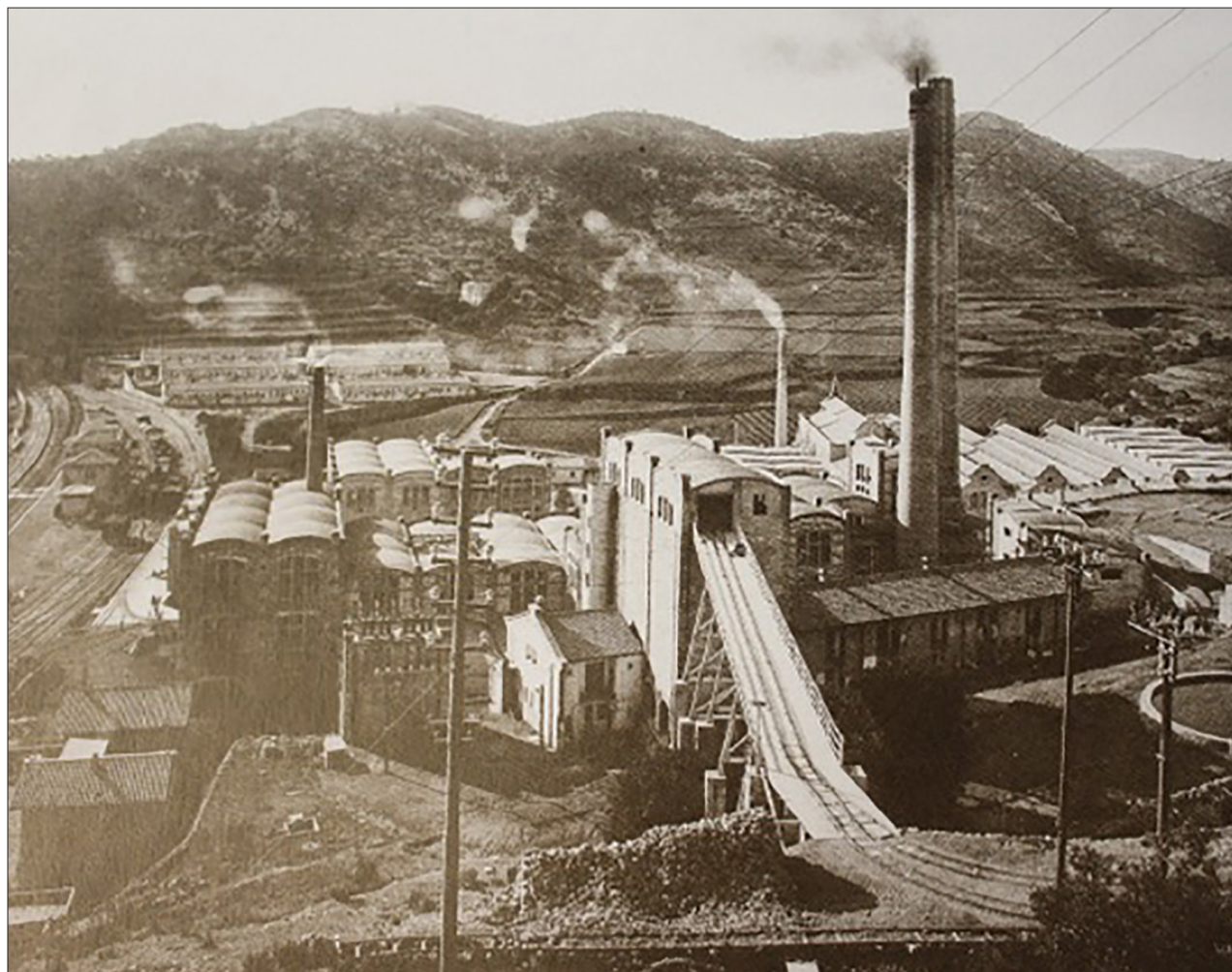
El nombre d'emigrants cap a Amèrica, especialment a les costes del Carib, fou molt gran, segons que ho reflecteixen les dades dels protocols notariaus a partir del darrer quart del segle XVIII fins al primer terç del XX. L'emigració a Amèrica fou una de les característiques que més van definir Sitges al llarg del segle XIX. Per una part, la manca d'homes joves representava un problema. Per l'altra, Cuba era ben bé, a l'escala de valors i en l'imaginari sitgetà, una part d'aquesta Vila. L'any 1904, "El Eco de Sitges", setmanari fundat el 1886, encara afirmava que: "(Cuba) es un país que Sitges considera una extensió de su término municipal".

L'emigració al Nou Continent i les seves conseqüències en relació amb la població sitgetana fou objecte d'estudi que donà lloc a la publicació d'una extensa monografia, l'any 1994, titulada *Els sitgetans a Amèrica i diccionari d'americanos*.

Padró del 1824: 3.494 habitants

De les dades del padró de 1824 resulta que Sitges tenia en aquell moment 3.494 habitants (1.465 homes i 2.029 dones, que representaven, respectivament, el 41.93 i el 58.07 per cent del total). La manca d'homes pot calcular-se pels voltants del 500. De fet, aquest dèficit ja venia des de temps anteriors. Per exemple, el recull de dades per a la història de Sitges existents a l'arxiu parroquial, en relació al caràcter i la població de Sitges el 1804, publicades per Mn. Pau Farret, en la pregunta núm. 25 "¿Cuántas almas hay de comunión?" respon: "Dos mil quinientas setenta y dos, y ausentes quinientas y una; total tres mil setenta y dos" (Eco 23 i 30 gener 1916).

Aquest nombre de 500 persones emigrades coincideix, aproximadament, amb la suma de les llicències concedides per passar a Amèrica durant últims deu anys anteriors (1814-1823) que es recullen en l'Apèndix primer dels "Sitgetans a Amèrica". Segons les dades de referència, els sitgetans que haurien passat al Nou Món durant l'esmentat període sumen un total de 236 però si es té en compte que, tal com consta en les llicències, cadascuna d'elles representa, com a mínim, un altre soci sitgetà a l'altre costat de l'Atlàntic, el resultat donaria una quantitat



↑
Vallcarca, pol d'atracció de bona part de la immigració sitgetana. Fons l'Abans

Carrer	Homes	Dones	Total	Nasc. a Sitges	Nasc. a fora (total)	Nasc. a l'estranger	Nasc. a Espanya
Nou	51	60	111	98	13	3	1
Tacó	27	36	63	53	10	-	1
Carreta	57	93	150	133	17	-	2
St. Pere	38	54	92	71	21	2	-
St. Pau	38	74	112	97	15	-	-
Bonaire	69	106	175	145	30	1	-
Jesús	138	148	286	254	32	1	1
Barcelona	37	47	84	77	7	1	1
St. Francesc	72	97	169	151	18	-	-
Port Alegre	33	66	99	77	22	-	-
Aigua	91	111	202	161	41	-	1
Plaça	44	75	119	102	17	2	-
Placeta	17	22	39	37	2	-	-
D'En Bosc	27	32	59	47	12	-	-
Major	93	193	286	220	66	4	1
St. Bartomeu	41	72	113	95	18	1	-
St. Sebastià	21	20	41	35	6	-	-
Ribera	74	108	182	146	36	-	-
Parellades	133	186	319	257	62	4	3
St. Bonaventura	47	48	95	87	8	-	-
St. Gaudenci	5	10	15	15	-	-	-
St. Joan	38	73	111	96	15	-	-
Ànimes	47	53	100	77	23	-	-
St. Isidre	16	16	32	24	8	-	-
Jafra	11	14	25	18	7	-	-
St. Josep	7	5	12	9	3	-	-
Total vila	1.272	1.819	3.091	2.582	509	(19)	(11)
% total	41.15	58.85	100.0	83.53	6.47		
Sínies	73	76	149	78	71	-	-
Cases dalt la Vila	24	31	55	39	16	-	-
Cases Campdasens	46	43	89	69	20	-	-
Campdasens	18	25	43	32	11	-	-
Miralpeix	32	35	67	46	21	-	-
Total masies	193	210	403	264	139		
% total	47.89	52.11	100	65.51	34.49		
TOTAL GENERAL	1.465	2.029	3.494	2.846	648	(19)	(11)
% TOTAL	41.93	58.07	100.0	81.45	18.55	0.54	0.31

↑ **QUADRE 1** Habitants de Sitges per carrers, segons el padró de 1824

Carrer	Homes	Dones	Total	Nasc. a Catalunya	Nasc. a Espanya	Nasc. a l'estranger	Total
Nou	26	43	69	2	1	5	8
Tacó	27	40	67	5	-	-	5
Carreta	66	78	144	5	-	-	5
St. Pere	48	83	131	3	1	-	4
St. Pau	50	70	120	5	-	-	5
Bonaire	82	114	196	9	1	-	10
Jesús	128	160	288	4	-	5	9
Barcelona	35	44	79	1	-	-	1
St. Francesc	83	111	194	5	-	-	5
Port Alegre	47	42	89	-	-	-	-
Aigua	33	48	81	1	-	-	1
Plaça	41	35	76	6	-	-	6
Placeta	22	26	48	L	-	-	1
D'En Bosc	29	34	63	-	-	-	-
Major	86	133	219	7	3	1	11
St. Bartomeu	53	75	128	4	-	1	5
St. Sebastià	78	80	158	2	-	-	2
Ribera	87	115	202	15	6	2	23
Parellades	119	159	278	11	-	2	13
St. Bonaventura	64	72	136	-	-	-	-
St. Gaudenci	12	24	36	-	-	-	-
St. Joan	55	59	114	8	-	1	9
Ànimes	35	51	86	1	-	-	1
St. Isidre	26	27	53	-	-	-	-
Jafra	14	17	31	1	-	-	1
St. Josep	11	5	16	-	-	-	-
Tasis	17	21	38	-	-	-	-
S. Damià	12	19	31	1	-	-	1
D'en Lluc	4	4	8	1	-	-	1
Bonaire	16	16	32	-	-	-	-
Travesa Major	10	10	20	-	-	-	-
Major	10	6	16	-	-	-	-
TOTAL	1.426	1.821	3.247	98	12	17	127
% TOTAL	43.91	56.09	100.0	3.02	0.37	0.52	3.91

↑ **QUADRE 3** Habitants de Sitges per carrers, segons el padró de 1856

semblant a la calculada més amunt, de 472 homes que haurien sortit de Sitges no només cap a diferents punts d'Amèrica sinó també, per aquells dies, a Isla Cristina. En el padró d'habitants de la Higuera del mateix any 1824, hi ha un total de 30 sitgetans, alguns d'ells amb llurs famílies (vegeu *Sitgetans a Isla Cristina*, pag. 149) que sumats als de les llicències per anar a Amèrica coincideixen, significativament, amb la xifra de 500 homes que podem establir com a dèficit poblacional que representaria un nivell d'emigració d'un 13,47 per cent de la població. Els principals llocs de destinació de l'emigració sitgetana a Amèrica eren, en aquell moment: Santiago de Cuba (120 persones), La Havana (34), Bayamo (Oriente) (16), Puerto Rico (15), Puerto Príncipe (Camagüey) (12), Santo Domingo (3), Cumaná (Venezuela) (2) i Puerto Cabello (1).

El desequilibri entre dones i homes queda evidenciat, fins i tot carrer per carrer, en l'esmentat cens de 1824, com es pot veure en el Quadre 1. Les dades resulten interessants per fer-se una idea de com era Sitges en aquells moments, del seu perímetre reduït, i dels carrers que en feien part i de la gent que els habitava. Aclarim que les xifres de les dues darreres columnes de la dreta (nascuts a l'estranger i nascuts Espanya) són dades segregades, no acumulades, de la de nascuts fora.

En el quadre 1 queda palès el desequilibri entre homes i dones que s'apuntava més amunt. Aquest desequilibri disminueix en les masies i cases dels afores, atesa la seva exclusiva dedicació a l'agricultura. S'enregistra un flux total d'immigració de 648 persones, un 18,55 per cent de la població, que si bé en la seva major part són nascudes a Catalunya, se n'ha de deduir 19 nascudes a l'estranger (un 0,54 per cent sobre la població total) i 11 nascudes a la resta d'Espanya (un 0,31 per cent). També s'hi constata el dèficit d'homes (només el 41,15% de

les persones que viuen a la Vila) que cal atribuir a l'emigració. Així doncs, el 1824 tindriem un índex d'emigració del voltant del 13,5% i un d'immigració del voltant del 18,5% si es considera com a tal tota la nascuda fora de Sitges i de només un 0,85% si es considera la vinguda d'altres indrets de la península i de l'estranger.

Aquest quadre és una bona fotografia del Sitges de fa dos-cents anys i en mostra el perímetre tan reduït, el pes rellevant de la població que vivia en sínies i masos (un 11,53%) de les quals més d'una tercera part son nascuts fora de Sitges i, com a anècdota, el percentatge significativament elevat de persones que vivien a l'actual plaça de l'Ajuntament, la placeta, (actual Racó de la calma) i els carrers d'en Bosc i Sant Joan. Entre els quatre sumen 328 persones, més del 10% de la població de la Vila.

La situació de la població pel que fa a l'estat civil queda indicat en el Quadre 2 en el qual és constatable que 112 homes casats eren a Amèrica i que entre els solters hi ha 191 dones més que homes. El desequilibri entre vidus i vídues pot reflectir algun nivell d'emigració, perquè és molt accentuat, però és més explicable per causes naturals i sociològiques.

Estat	Homes	Dones
Casats	617	729
Solters	158	349
Nens	632	649
Vidus	58	302
TOTAL	1.465	2.029

↑ **QUADRE 2** Estat civil de la població, segons el Padró de 1824

Padrons de 1856 i 1857: 3679 habitants

Després de 1824 no disposem de padrons municipals fins als de 1856 i 1857, efectuats poc després de l'epidèmia de còlera de 1854 que, d'acord amb l'estudi efectuat pel Dr. Serrallera, va provocar a Sitges la mort de 78 persones. Pel que fa a l'estudi de l'índex d'immigració de Sitges, aquests padrons resulten incomplets. El de 1856, que es conserva a l'arxiu històric, indica per a Sitges 3.247 habitants (1.426 homes i 1.821 dones), amb un desequilibri entre dones i homes del 56,1 per cent i el 43,9 per cent, respectivament, atribuïble essencialment a l'emigració a Amèrica. Ara bé, aquest padró resulta incomplet atès que li manquen els fulls corresponents a les masies i cases dels afores, que ja hem vist que el 1824 representaven aproximadament un 12 per cent del total, unes 400 persones. Per altra part, si bé el del Padró de l'any 1857 és complet pel que fa al nombre d'habitants (el seu resultat serví de base per a la confecció del "Censo de la Población de España de 1857", publicat a l'impremta Nacional de Madrid l'any 1858) en canvi no hi ha constància dels llocs de naixement o procedència de cada un dels empadronats, i per tant no resulta útil per al nostre propòsit.

Segons les dades del cens del 1857, el nombre total d'habitants a Sitges era de 3.679 (1.676 homes i 2.003 eren dones, que representen, respectivament, un 45,56 i 54,44 per cent de la població total). Aquestes xifres indiquen també un dèficit en la població masculina, equivalent a 284 individus, amb tota probabilitat absents a Amèrica. El propi padró de 1856 conté diverses anotacions que assenyalen com 24 dels sitgetans empadronats són absents a Cuba. Si es recorre al registre de padrons de 1846 a 1855, que es recullen en l'Apèndix

Primer dels "Sitgetans a Amèrica", pot comprovar-se que durant l'esmentat període haurien sortit de Sitges, com a mínim, 145 sitgetans amb destinació a Amèrica, i si admetem que a l'altre costat de l'Atlàntic n'hi hauria altres tants administrant els seus negocis, això representaria uns 290 sitgetans absents equivalent a un nivell d'emigració d'un 7.88 %.

El padró de 1856 ens permet establir un índex d'immigració limitat al casc urbà. D'aquesta manera, el nombre d'empadronats entre les dues places, l'anomenada "placeta" i la de la Constitució, més els inscrits en els trenta-un carrers existents a la vila en aquell moment, dona un total de 3.328 habitants. Constatem, encara, a nivell anecdòtic que 301 persones viuen a les dues places i els carrers de Sant Joan i d'en Bosc, un 9,27% dels habitants de la Vila, cosa que representa una disminució tant en xifres absolutes com relatives. Trobo positiu constatar que gairebé tots els carrers són identificables encara avui pels noms que tenien des de tota la vida. Les petites alteracions que hi ha poden ser consultades en el llibre tan meritori d'Ignasi M Muntaner Pasqual "El terme de Sitges i la seva rodalia : els seus noms de lloc".

Si bé la gran majoria dels habitants empadronats són nascuts a Sitges o a Catalunya, les nascudes fora sumen 29 persones i la seva procedència és de llocs molt dispersos segons es pot veure en el Quadre 4. Això representa el 0.87% de les persones que habitaven al cas urbà. El quadre següent ens mostra la procedència d'aquest grup.

Illa de Cuba	5	Osca	1
Mèxic	5	França	1
Madrid	3	Granada	1
Màlaga	2	Puerto Rico	1
Castelló	2	València	1
Terol	2	Alacant	1
Balears	1	Biscaia	1
Cuenca	1	Palència	1
TOTAL	29		

↑
QUADRE 4 Procedència dels immigrants de fora de Catalunya, segons el cens de 1856

Així doncs, segons aquesta relació, el nivell d'immigració de persones nascudes fora de Catalunya segons les dades del padró de 1856, seria d'un 0.87 % (encara que les dades d'aquest padró no inclouen les sínies ni masies aquestes dades es deuen aproximar força a la xifra real d'immigració ja que la incidència migratòria en aquestes és pràcticament nul·la, segons ho fa pensar el padró de 1824). Classificats pels llocs d'origen, el col·lectiu més important és el procedent d'Amèrica (Cuba, Mèxic i Puerto Rico), que suma 11 persones, totes les quals oriündes de Sitges o amb relació d'ascendència amb aquesta Vila, com era el cas de la família del Dr. Bartomeu Robert, nascuda a Mèxic, o bé les esposes d'alguns dels sitgetans casats a Amèrica i els seus fills, conseqüència de la tradicional emigració sitgetana.

Un altre col·lectiu és el de funcionaris: l'integren nou persones, com són Narciso de Cantelar, procedent de Madrid, con-

tador de Aduanas, Vicente Martínez de Castilla, de Granada, l'administrador de la Duana; dos guardamontes nascuts a Madrid i Benidorm, respectivament, amb els seus fills i familiars nascuts en diverses províncies. També es podria incloure en aquest grup Cecília Goureau, Germana concepcionista, de nacionalitat francesa, de 37 anys, que actuava com a Superiora de l'Hospital de Sant Joan.

En els vint anys que passen entre 1824 i 1857, Sitges ha crescut molt poc, només 185 habitants. Cert és que surt de la darrera epidèmia de còlera, que com hem dit va causar més de 70 defuncions el 1854, però això ens permet intuir que el flux emigratori continua essent important i si la Vila no perd habitants és sobretot perquè es compensa amb la vinguda de persones que venen de la resta de Catalunya i algunes que venen de fora, el pes relatiu de les quals és, encara, irrellevant. Observem entre 1824 i 1856 una reducció significativa de persones nascudes fora de Sitges. En part ho podem atribuir al fet que manquen les masies i les sínies, que el 1824 tenien un índex superior a la mitjana, o a errors en confeccionar el padró, però també estaria denotant, sobretot, una reducció temporal de l'emigració.

Padró de 1897: 3191 habitants

Quaranta anys més tard, Sitges sembla totalment estancant des del punt de vista demogràfic. Segons les dades del padró del 1897, la població de Sitges constava de 3.191 habitants de

Tal com va dir també el Dr. Robert en una ocasió: els que emigren a Cuba normalment tornen, però els que emigren a Barcelona s'hi queden.

dret, xifra inferior en 500 persones a les indicades en el padró de 1857. De les persones empadronades, 160 venien de fora, cosa que suposa un percentatge del 5,01 per cent. Les dades del total de població són properes a les indicades per L'Eco de Sitges del 9 de gener de 1898, segons el qual el 31 de desembre hi havia a Sitges 3.213 persones de fet (1.490 homes i 1.723 dones). A diferència dels padrons de 1824 i de 1856, en aquest no podem donar la distribució per carrers.

La davallada de la població es deu a que, inicialment, l'arribada del ferrocarril va comportar una certa despoblació de la Vila en una mena d'efecte d'absorció per part de la ciutat de la gent que viu als seu voltant. A més d'altres motivacions generals, la nova situació econòmica i social de molts dels "americanos" que tornaven a Sitges després de diverses dècades d'absència a Ultramar, havien canviat els seus hàbits de vida. La possibilitat d'intervenir en nous negocis, freqüentar la borsa o les oficines dels bancs, relacionar-se amb els antics companys d'aventures a Amèrica, aconsellaven traslladar el domicili a Barcelona, on a més, també trobarien més faci-

tats per a la instrucció dels seus fills. El degotall d'emigració doncs, continua, i Barcelona n'accentua les causes, tal com va dir també el Dr Robert en una ocasió: els que emigren a Cuba normalment tornen, però els que emigren a Barcelona s'hi queden.

Per altra part, i per raons variades, hi ha un cert corrent d'entrada a Sitges de nova població. L'índex d'immigració que presenta l'any 1897 és d'un 5.01 per cent quan quaranta anys abans significava només el 0,87%. En el quadre 5 donem els territoris de procedència de les persones immigrades des de fora de Catalunya.

L'economia local sitgetana es fonamenta sobretot en les activitats vitivinícoles (afectades de manera greu i negativa per la fil·loxera en aquests temps), la indústria del calçat (que viu el seu millor moment), i el comerç amb Amèrica. En les obres de construcció de la carretera de Barcelona a Santa Creu de Calafell i del ferrocarril Barcelona-Valls, en la dècada 1870-1880, hi arribaren a intervenir gairebé dos mil obrers, la major part dels quals procedien de les províncies més properes a Catalunya. Aquell eixam de treballadors, que en algun moment constituïren algun problema per a la Vila, es dispersà un cop finalitzada la contracta però alguns d'ells s'instal·laren definitivament a Sitges. Per exemple, una gran part dels 39 castellonencs que s'inscriuen, amb famílies incloses, corresponen a peons del ferrocarril, arribats a Sitges entre 1874 i 1881. També és bo de subratllar que la gran majoria procedeixen de terres de parla catalana, atès que els procedents de províncies aragoneses eren essencialment de la Franja. Això s'explica per una major proximitat, perquè llavors Catalunya progressava més que la resta de terres peninsulars i també perquè en aquella època sense col·legis ni mitjans de comunicació el coneixement del castellà per part de la població era molt escàs i venir a Catalunya els facilitava l'existència.

Origen	Persones	% persones
Castelló de la Plana	39	24.37
Osca	23	14.37
Illa de Cuba	22	13.75
Terol	18	11.25
València	12	7.50
Illes balears	6	3.75

↑
QUADRE 5 Classificació per províncies segons la procedència de persones immigrades de fora de Catalunya, segons el padró de 1897

A l'hora d'estudiar les migracions resulta de gran interès saber les ocupacions de les persones arribades de nou, i que indica quins eren els aspectes de la Vila que resultaven atractius com a oferta de treball, en funció del dinamisme econòmic de la Vila o del seu entorn. Aquest nivell de detall l'hem anotat per al padró de 1897, però no per als altres padrons. En el futur, serà interessant fer-ho.

A més, també hi ha, de Badajoz, dos sabaters, de Madrid, un sabater, i de Màlaga un jornalero. En la construcció hem comptat: paletes, rajolers, peons, traginers, picapedrers; en l'apartat

Ocupacions	Tarragona	Lleida	Girona	Castelló	Osca	Teruel
Ferrocarril	4	-	-	10	3	-
Agricultura	26	4	1	5	3	3
Construcció	9	1	3	4	2	1
Pesca	4	-	-	2	-	-
Calçat	-	2	2	4	2	1
Servei domèstic	9	4	1	10	4	4
Mestres	2	-	1	-	-	-
Propietaris	2	4	-	-	-	-
Comerç	1	-	-	-	-	-
Altres	9	2	1	1	2	-
TOTAL	66	17	9	36	16	9

Ocupacions	Cuba	Saragossa	Mallorca	València	Alacant
Calçat	-	-	3	3	-
Agricultura	-	-	-	1	1
Construcció	-	-	-	1	-
Estudiants	3	-	-	-	-
Servei domèstic	-	-	3	-	-
Propietaris	5	-	-	-	-
Comerç	6	-	1	-	-
Altres	1	2	-	-	-
TOTAL	15	2	7	5	1

↑
QUADRE 6 Ocupacions a què es dedicaren les persones arribades de fora segons el padró de 1897



↑
Garraf. Les seves pedreres foren motiu d'atracció d'immigració. Fons l'Abans

“altres”: un fuster, un barber, un veterinari, un guarnicioner, dos carboners i un oficial de telègrafs. Dominen el servei domèstic o “serventes” (43), agricultura (46), sabateria (21), construcció (21), ferrocarril (17) i propietaris (11). Val la pena fer constar, com a comentari a l'àmplia presència de noies que es dediquen al servei domèstic, que així com a Sitges l'emigració fou sobretot masculina i causà un considerable dèficit de nois, en molts pobles de l'interior del Penedès l'emigració fou sobretot de noies, que marxaren a servir a d'altres llocs –moltes d'elles a Barcelona–, cosa que causà en aquelles poblacions un dèficit de noies.

Padró del 1910: 3.301 habitant.

Entre el padró de 1897 i el de 1910 hi ha el cens de 1903 i el padró municipal de 1905. Les dades globals sobre la població sitgetana són: segons el Cens de 1903, 3.162 habitants de fet i 3.235 de dret (Eco, 12.06.1904); segons el Padró de 1905, hi ha 3.170 habitants (1.578 homes, 1.592) (Eco 17.02.1906).

Per a la nostra anàlisi d'immigració anem directament al Padró de 1910, segons el qual hi ha 3.301 habitants, dels quals 448 nascuts fora de Catalunya, cosa que ja representa un 13,57 % de la població. Pot observar-se doncs que, mentre que de 1897 a 1910 la població sitgetana ha crescut lleugerament, s'ha multiplicat per tres l'aportació de la immigració. Aquesta circumstància pot atribuir-se a que en els tretze anys transcorreguts des del 1897 s'havien produït dos fets importants que representarien una gran atracció de mà d'obra: la instal·lació de la fàbrica de ciments i calç hidràulica de Vallcarca, per part de l'empresa “Butsems i Fradera” situada a les Costes de Garraf, dins del terme municipal de Sitges i a uns cinc quilòmetres del centre urbà, inaugurada el maig del 1903, i l'obertura de les pedreres de La Falconera, en les pròpies Costes, les extraccions de les quals anaven destinades a les grans obres d'ampliació del

Port de Barcelona i la prolongació del Dic de l'Est. Les pedreres començaren a produir a partir del mes de juny del 1902, després de la construcció d'un petit port a l'anomenada Cala Bous per a l'embarcament de la pedra a les gavarres de transport, i una sèrie de cases per tal d'allotjar els treballadors.

En aquelles èpoques, en les quals es desconeixia l'existència de problemes ecològics i ambientals, les dues iniciatives foren rebudes amb gran satisfacció per les classes dirigents, que comparaven aquell paisatge idíl·lic del massís del Gar-

En relació amb la procedència de la immigració, l'any 1910, la província de Múrcia encapçala la llista de les sis principals províncies amb molta diferència sobre les altres

raf, dominat per la quietud i el silenci durant segles, amb la posada en marxa de la nova indústria, considerant que la innovació es transformaria en una gran font de progrés i de riquesa...

Una de les primeres actuacions de l'empresa explotadora de les pedreres “*fue la construcción de viviendas para albergar el gran número de obreros que era preciso ocupar*”, circumstància que donà lloc a la formació de “*un caserío que lleva por nombre Garraf*” i que fou habitat per “*un número bastante regular de familias naturales de diferentes provincias, especialmente de la de Murcia*”. “*Aquí venían y, acostumbrados a cobrar sueldos irrisorios allá en su tierra, trabajaban satisfechos al ver mejor*

retribuidos sus jornales”. En èpoques de gran activitat, a les pedreres arribaren a treballar-hi 325 obrers durant alguns anys i en altres èpoques de més estancament es reduïren a 150. Les esmentades pedreres acabaren la seva activitat a últims del mes de gener de 1918. Els obrers i llurs famílies es dispersaren... Algunes d'elles, però, s'instal·laren a Sitges, com la de José López Ramos (a) *el Sord*, que havia actuat com a principal encarregat de l'explotació de Garraf.

En les seves primeres passes, la fàbrica de ciment de Vallcarca va construir seixanta cases pels obrers i, des de la seva inauguració el 1903, fins a l'any 1910, va fer grans progressos en tots els aspectes, millorant el sistema de fabricació i exportació dels seus productes amb la implantació d'una estació del ferrocarril.

Per altra part, a Sitges, a més de les indústries esmentades i durant el període 1897-1910, la indústria del calçat també registrava un període d'expansió i de prosperitat. D'aquest període data igualment la construcció de nombroses cases d'“*americanos*” i dels xalets de Bernardo Fernández, a la Ribera, fets que es traduïren en la creació de nombrosos llocs de treball.

En relació amb la procedència de la immigració, en aquest any 1910, la província de Múrcia, encapçala la llista de les sis principals províncies que s'inscriuen en el Quadre 7, amb molta diferència sobre les altres. Les principals localitats de l'esmentada província que originen la emigració són Espinardo, Murcia capital, Cartagena, Molina i Mazarrón. El 71% de les persones originàries dels esmentats municipis estaven empadronades a Garraf, empleades a les pedreres de La Falconera, i un 8% a Vallcarca.

Pel que fa a les persones procedents de la província de Castelló, són originaris de molt diverses poblacions entre les quals es destaquen Benicarló, Cortes de Arenoso, Castelló capital, Argelita, Vinaròs, Torrechiva, etc.

Procedència	Persones	% persones
Múrcia	128	28.57
Castelló de la Plana	84	18.75
Terol	36	8.04
Illa de Cuba	28	6.25
Mallorca	28	6.25
València	24	5.36

↑
QUADRE 7 Classificació per províncies segons la procedència immigratòria, segons el padró de 1910

A partir de 1910, la població de Sitges comença a créixer: El 31 de desembre de 1920, la població constava de 3.778 habitants (1.797 homes i 1.979 dones) (Eco, 29.05.1921). A meitats de 1929, arriba a 4.729 habitants (La Punta, 16.06.1919) i el 31 de desembre de 1920 arriba a 7.032 empadronats (Eco, 1 de febrer de 1931)

Padró del 1936: 8.145 habitants

El padró de 1936 indica 8.145 habitants, dels quals 2.532 havien nascut fora de Catalunya, cosa que suposa un 31,09 per cent de la població. Les dues dades suposen un gran increment de la població respecte de 1910, un quart de segle abans. Així, es passa dels 3.301 habitants de 1910 als 8.145, amb un creixement del 146,74% i de les 448 persones procedents de fora de Catalunya a 2.532, amb un increment de 565,18%. Es trenca, doncs una estabilitat en el nombre d'habitants que s'havia mantingut entre 3.200 i 3.500 des de 1778 fins 1910. Les raons d'aquest gran increment són diverses, com veurem a continuació.

En el període comprès entre 1910 i 1936, tal com s'esdevé a Catalunya en general, Sitges enregistra una enorme transformació urbanística, industrial, econòmica i social, i un extraordinari creixement demogràfic degut també a un inici de l'allargament de l'esperança de vida a causa de la millora de les condicions higièniques. La construcció del palau de Maricel i l'edificació del nou hospital de Sant Joan, extramurs de la població, proporcionaren gran notorietat a la Vila. La implantació de l'enllumenat elèctric, la urbanització del carrer d'Espalter i el grup de cases barates el 1913, la construcció de la doble via del ferrocarril el 1914 i la inauguració de l'Hotel Subur el 1916, proporcionaren una nova dimensió a la Vila. El 1918 s'inicia la gran urbanització de Terramar i altres projectes importants com el sector del Vinyet que, no solament representen obres d'expansió física o material de Sitges sinó que amb totes elles, el seu nom adquirí gran reputació i popularitat entre els mitjans culturals, turístics i industrials.

Si bé el gener de 1918 es clausuraren les pedreres de Garraf, per aquells mateixos dies s'ampliaven les grans fàbriques de calçat de Rafel Termes i Benazet Molas, sense comptar el naixement de nombrosos petits tallers dedicats a l'esmentada indústria. El 1926 Rafel Termes era elegit vicepresident de l'"Asociación Nacional de Fabricantes de Calzado". La construcció de l'autòdrom de Terramar, primer a Espanya, no només era una obra d'una certa importància i de considerable impacte en els cercles esportius i automobilistes, sinó que representaria també un centre d'atracció de mà d'obra.

En el seu procés d'expansió, la fàbrica Fradera de Vallcarca, el 1914 augmentà el nombre de forns giratoris per a la fabricació de ciment. El 1924 inaugurà el seu propi port per tal de facilitar la sortida als seus productes i simplificar el proveïment de carbó, indispensable per alimentar els forns i augmentar la producció de ciment. L'any 1926, es converteix en la primera fàbrica d'Espanya pel que fa a capacitat de producció i per la qualitat de les seves especialitats Lanford i Portland al mateix temps que dona ocupació a 600 treballadors, en la seva major part arribats de fora.

En una seqüència creixent del que anys enrere vam anomenar un quart de segle memorable, es produeix la inauguració del Passeig Marítim el 1927, de la piscina Maria Teresa el 1932, del Gran Hotel Terramar el 1933 i de la Oficina d'Informació Turística l'any 1934, la primera que funcionava a Catalunya

que donaven un nou impuls a la població i convertien l'antiga Blanca Subur en el primer centre turístic del país.

Com hem dit en l'inici d'aquest apartat, durant el període 1910-1936, segons es pot observar en el Quadre 9, el nombre d'habitants s'incrementà en més del doble, i la immigració augmentava en un 565 per cent amb respecte al període anterior, passant a representar el 31,09 per cent de la població total. Pel que fa a la procedència de la immigració, la província de Múrcia no tan sols continua encapçalant la llista de les sis més destacades en l'aportació, com el 1910, sinó que es situa a gran distància de les altres que segueixen. Castelló de la Plana continua en segon lloc, però, malgrat haver multiplicat per tres la seva aportació, perd pes específic ja que tan sols representa un 9,84 per cent de la immigració total. En tercer lloc (en retrocés Osca, Cuba i Terol), apareix la província d'Almeria.

Les persones originàries de la província de Múrcia, emigraven, en gran part amb motiu de la decadència del sector de la mineria en aquell territori, i provenen principalment de Cartagena, Lorca, Lorquí, La Palma, Molina de Segura, Zarcilla de Ramos i Yecla per més que, la major part de les localitats murcianes participen en més o menys escala en el procés migratori. El fenomen de la immigració murciana fou tan extraordinari que, el 1932, el llavors jove periodista Carles Sentís, viatjà des de Lorca amb els immigrants procedents d'aquella província, cap a Catalunya, seguint l'iti-

En el període comprès entre 1910 i 1936 (...) Sitges enregistra una enorme transformació urbanística, industrial, econòmica i social, i un extraordinari creixement demogràfic.

nerari i els mitjans de locomoció acostumats i donà notícia de les seves observacions en una sèrie d'articles publicats a "La Publicitat", que anys més tard foren recollits en el llibre "Viatge en Transmiseria". Paral·lelament Josep A. Vandellós publicava "Immigració a Catalunya". Pel que fa a la premsa local sitgetana, cal destacar les diverses notes sobre el mateix fenomen migratori i els seus efectes sobre la població autòctona, que publicà "El Baluard de Sitges".

Pel que fa a la immigració procedent de la província de Castelló de la Plana, apareixen noves localitats com a origen de les persones que venen a Sitges. Sobresurten El Forcall, Palanques, Xiva de Morella i Todolella i curiosament no apareix cap emigrant de les poblacions d'Argelita ni de Cortes de Arenoso que en els períodes anteriors havien generat quotes d'emigració més importants. Passa sovint, encara ara, que un cop s'instalen en un lloc d'arribada, les persones que han immigrat fan d'efecte crida a d'altres del seu poble d'origen perquè els faciliten el viatge, la integració, la informació.

Procedència	Persones	% persones
Múrcia	617	24.39
Castelló de la Plana	249	9.84
Almeria	217	8.58
Terol	178	7.03
Alacant	143	5.65
València	127	5.02

↑
QUADRE 8 Classificació per províncies segons la procedència immigratòria, segons el padró de 1936

Conclusions

En bona part, el contingut d'aquest article es pot resumir en la Quadre 9, que recull el nombre total d'habitants em-

padronats a Sitges, el nombre d'empadronats nascuts en les diferents províncies fora de Catalunya, i el percentatge que representa sobre la població autòctona. Veiem l'increment notable d'arribada de gent de fora, sobretot en la comparació dels censos de 1897, 1910 i 1936. Hem intentat explicar les raons principals d'aquests augments, i les procedències de la gent. Dels dos primers padrons, com que es refereixen a una població petita, n'hem donat els detalls d'habitants carrer per carrer. Això ja no resulta adient en els altres padrons, que es refereixen a nombres més grans d'habitants i de carrers.

Pel que fa a les causes, l'increment entre 1897 i 1910 es deu en bona part a les pedreres de Vallcarca i el Garraf per a fabricació de ciment i per a l'obtenció de pedra per a obres a l'Eixample de Barcelona i per a l'ampliació del port, i l'increment entre 1910 i 1936 a la construcció de Maricel, la doble via de ferrocarril, la urbanització de Terramar, i les fàbriques de calçat.

Any	1824	1856	1897	1910	1936
Habitants	3.424	3.328	3.191	3.301	8.145
Total immigració	30	29	160	448	2.532
% població	0.88	0.87	5.01	13.57	31.09

↑
QUADRE 9 Evolució censal de les persones immigrades de fora de Catalunya

En segon lloc, els Quadres 4,(1856), 5 (1897), 7 (1910), i 8 (1936) recullen, respectivament, les sis províncies que aporten un major índex d'immigració, detallant el nombre de persones originàries de les esmentades províncies i el percentatge sobre el total d'immigració.

Les primeres migracions procedien principalment de les províncies veïnes a Catalunya, les de Castelló de la Plana i de Osca, de les comarques conegudes amb el nom de Franja de Ponent. Un altre punt destacable, pel que fa a la procedència de la immigració, es l'illa de Cuba, conseqüència directa de la tradicional emigració i relació sitgetana amb la Gran Antilla, amb el retorn d'una part dels descendents d'antics emigrats, nascuts a Amèrica. Podem dir que aquesta immigració pràcticament no es distingeix de la que procedeix d'altres llocs de Catalunya, de les terres de l'Ebre, Tarragona o Lleida. És a partir de començament del segle XX que les persones procedents d'altres indrets de la península venen de Múrcia i Almeria i son els avis de molts dels sitgetans actuals.

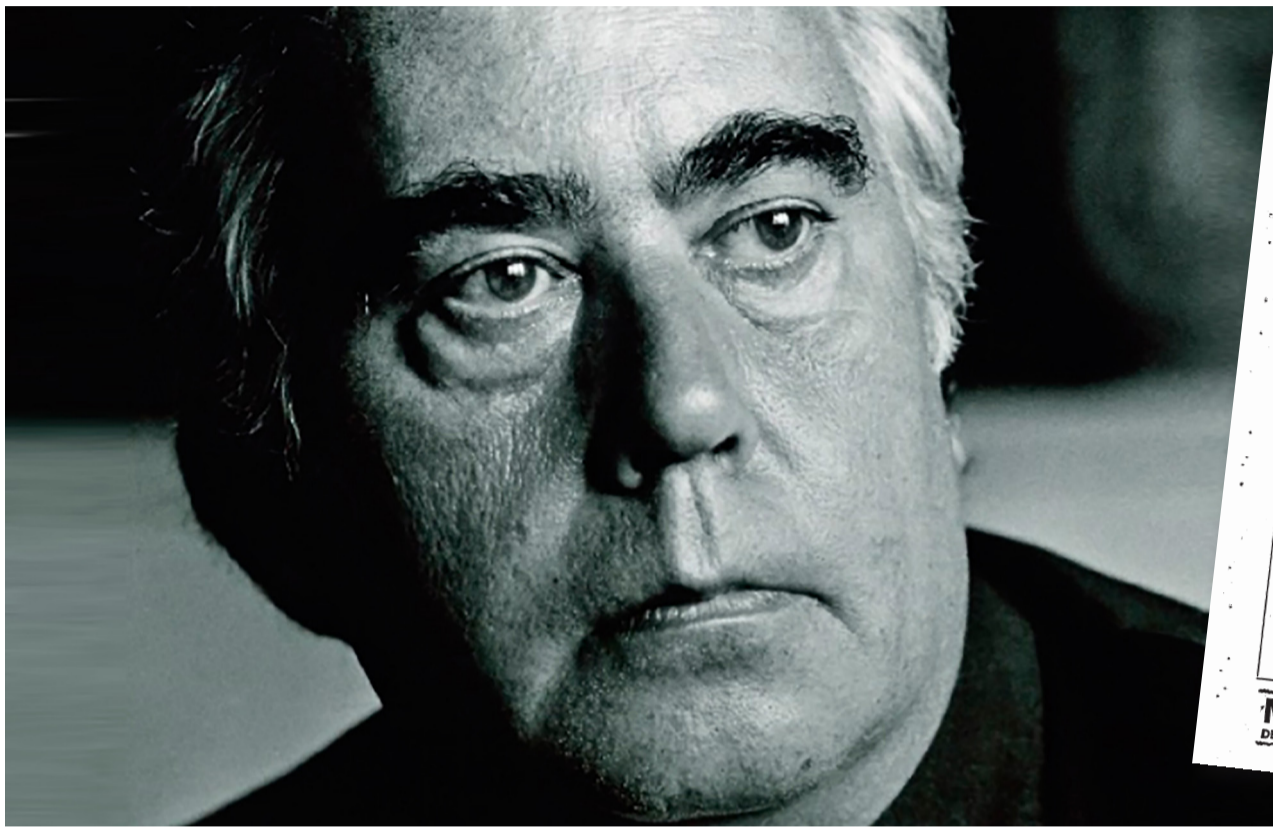
El tema de com es va formant la població sitgetana resulta històricament i humanament molt interessant. Altres historiadors analitzaran en el futur amb més detall, profunditat i actualitat que en aquest article les aportacions migratòries. Com hem vist, hi ha una sèrie d'onades amb raons concretes, que en part estan relacionades amb l'activitat econòmica al terme de Sitges i en part amb circumstàncies no directament relacionades amb Sitges, en especial les circumstàncies econòmiques de Barcelona, actualment tan propera. Però encara més interessant resulta, humanament, poder explorar la història de les famílies sitgetanes, veure com molta gent que ha vingut s'hi han casat, s'hi han integrat, han tingut descendència que avui forma part viva i activa del nostre Sitges, de manera que totes les aportacions humanes s'acaben cohesionant en un únic teixit social. Aquest petit treball és, en part, un homenatge a la capacitat d'iniciativa i de treball dels uns i dels altres, dels que nasqueren aquí i mai no se'n mogueren, dels que van veure a Amèrica o a Barcelona un futur millor i van marxar, però hi ha conservat relació i arrels, dels que vingueren de fora amb coratge i iniciativa i començaren a Sitges una nova vida, dels qui crearen empreses industrials, comercials o culturals i dels qui hi treballaren, dels qui tingueren més notorietat i dels que passaren més inadvertits.

Fonts bibliogràfiques*:

Arxiu històric de Sitges.
Padrons del 1824, 1856, 1857, 1866, 1897, 1910 i 1936

*Per raons d'espai, la resta d'obres que conformen la bibliografia es poden consultar a la versió digital d'aquest butlletí que trobareu publicada a la web del Grup d'Estudis Sitgetans: <https://www.ges-sitges.org/butlletins/>

Record de Joan Perucho



Retrat de Joan Perucho fet pel fotògraf Toni Vidal

Xavier Gimeno
xaviergim@gmail.com

El proppassat 7 de novembre va escaure's el centenari del naixement de l'escriptor Joan Perucho. Per tal de recordar la persona i la seva obra, la *Institució de les Lletres Catalanes* ha organitzat diverses exposicions pensades per Julià Guillamon –expert en l'obra de l'escriptor i reconegut crític literari– que estan recorrent diversos indrets de la geografia catalana. A començaments de setembre, l'espai Pere Stämpfli va acollir una d'aquestes mostres, concretament la que duia per títol *Joan Perucho: creació, imaginació i bon gust*.

Joan Perucho va ser un dels escriptors més interessants de la literatura catalana del segle XX. La seva literatura ha estat considerada com un dels exponents més destacats de la literatura fantàstica, cosa que si bé no deixa de ser certa no acaba de fer justícia al valor resultant del conjunt de la seva obra. Jutge de professió, va conrear la poesia de ben jove. Durant els difícils anys de la postguerra, trobem el seu nom vinculat al conjunt de poetes de diverses tendències estètiques aplegats a l'entorn de la revista *Ariel*. Més endavant desenvoluparà una considerable obra narrativa, dins de la qual cal destacar la novel·la que el va descobrir a un públic més ampli, *Llibre de cavalleries*, la seva obra més celebrada i traduïda, *Les històries naturals*, i una bona colla de llibres de narracions curtes com ara *Museu d'ombres*. Amb els anys, l'assaig, la crítica d'art i la literatura gastronòmica –va ser coautor junt a Nèstor Lujan del festejat *Libro de la cocina española*– van acabar de configurar una obra de dimensions impressionants tant per la quantitat de llibres publicats com per les seves agosarades i definitives propostes estètiques. Amb tot, Joan Perucho sempre va presentar la seva literatura com un nucli poètic que busca d'expressar-se en múltiples llenguatges.

La relació de Joan Perucho amb Sitges es va iniciar a començaments de la dècada dels anys vuitanta del segle passat fruit d'una proposta que es va originar en el si d'una tertúlia literària que es portava a terme en el que aleshores era l'Hotel Victòria del carrer de Jesús. Alguns dels contertulians van idear i van portar a terme la confecció d'una publicació literària. Amb el nom de *Les Ales d'Icar* van aparèixer una bona colla d'exemplars que es publicaven amb periodicitat mensual en

el si de l'Eco de Sitges. Durant aquells anys caracteritzats per un fort trasbals polític, el panorama literari maldava per superar el reduccionisme del realisme social i descobrir noves propostes més ambiciosos i estimulants. La literatura occidental celebrava la confluència de la narrativa experimental nord-americana amb les gran novel·les europees de començament del segle XX que havien fet esclatar el Realisme Màgic de la mà d'escriptors llatinoamericans alguns dels quals vam tenir la sort de veure i escoltar a Sitges com Julio Cortàzar i Jorge Luis Borges. La literatura catalana, igual que d'altres literatures europees, també va emprendre el seu particular camí de transcendència del Realisme Social, el qual avui en dia sembla gaudir d'una nova existència dissimulada per unes màscares aparentment no tant ressentides que diria Harold Bloom. Per cert, aquest prestigiós crític va incloure el nom de Joan Perucho com a contribució de la literatura catalana al canó occidental. Seguint la inspiració de Ramon Buckley, els redactors de *Les Ales d'Icar* van apostar per dedicar un monogràfic sencer a l'obra de Joan Perucho. En aquell exemplar hi figuraven diversos articles que glossaven l'obra narrativa del nostre escriptor, un text original que es va publicar gràcies a la seva gentilesa i una de les primeres entrevistes, sinó la primera, que Perucho va començar a concedir a partir d'aquell moment. Sitges, de la mà de *Les Ales d'Icar*, va tenir l'encert de celebrar una obra i un escriptor que a partir d'aleshores va veure com les editorials es disputaven els seus originals i reeditaven obres que havien il·luminat les foscores de la dictadura. Joan Perucho sempre va tenir un bon record de Sitges i, ell, l'escriptor que va refusar d'ingressar a l'Academia de la Lengua Española, va acceptar de presidir el jurat del Festival de Cinema Fantàstic de Sitges qui sap si com a agraïment a aquell humil gest que envers ell va tenir la redacció de *Les Ales d'Icar*.

Desencisat d'un món que no volia entendre, al poema *Comiat a Albinyana* va escriure uns versos que ben bé hauriem de considerar com un epitafi:

No seré enterrat aquí,
poble que antany estimava.
Em dispersaré en cendres
vora el gran bosc de castanyers
on, entre Poblet i Prades,
es troba la tendresa antiga
del *Llibre de Cavalleries*.



BAQUES Pintura i Decoració
Rotulació - Frito - Suro - Paper
Maqueta - Barnizats
J. R. Borrador - 20 - SITGES - Tel. 854 09 28
Treballa en la llengua i fora d'ella

EXPOSICIÓ

SITGETANS ALS CAMPS NAZIS



↑
La consellera de Justícia Ester Capella, visitant l'exposició.

El passat 22 de novembre finalitzava l'exposició Sitgetans als Camps Nazis que des del 9 d'octubre ha pogut ser visitada a Can Falç de Mar, un espai emblemàtic i feliçment recuperat amb finalitats expositives.

L'exposició, plantejada amb motiu del setanta-cinquè aniversari de la fi de la Segona Guerra Mundial i de l'alliberament dels camps de concentració, significava la culminació d'un projecte de recerca al voltant dels sitgetans que patiren la crueltat dels camps de concentració i extermini de l'Alemanya nazi.

Organitzada conjuntament entre la Regidoria de Cultura de l'Ajuntament de Sitges i el G.E.S., l'exposició ha suposat un èxit tant d'organització com de públic, amb més de 2200 visitants que han descobert el trist periple dels onze sitgetans que van ser deportats als camps alemanys, i com patiren fins a deixar, nou d'ells, la vida. Tot i les limitacions imposades per la realitat de la Covid, que ha impedit poder fer visites grupals i poder realitzar els actes paral·lels previstos, la valoració en quant a l'acollida per part del públic ha estat molt positiva.

En l'èxit del projecte hi ha tingut molt a veure les sinergies creades entre l'equip comissariat del G.E.S. i l'equip disse-

nyador d'OU estudi de Sitges, encarregats del disseny i la producció de l'exposició, així com amb la pròpia regidoria de cultura, amb la que s'ha obert un camí de col·laboració que ens ha de permetre seguir treballant en futurs projectes divulgatius sobre la història de la Vila.

Organitzada conjuntament entre la Regidoria de Cultura de l'Ajuntament de Sitges i el G.E.S., l'exposició ha suposat un èxit tant d'organització com de públic, amb més de 2.200 visitants.

L'exposició ha implicat també una nova manera de treballar del G.E.S., que segueix amb la intenció de treballar conjuntament amb altres entitats de la vila i amb la mateixa institució de l'ajuntament. També ha suposat l'entrada del GES a col·laborar amb entitats com l'Amical de Mauthausen, i a

buscar la complicitat d'altres col·lectius, com el dels familiars dels sitgetans deportats.

D'aquest projecte també en ressalta l'entrada del G.E.S. en la utilització de nous recursos comunicatius que confiem ajudin a ampliar la connexió amb sectors de població que fins ara desconeixien la tasca de la nostra entitat. Tant l'entrada a la realització de nous formats, com ara vídeos de caire divulgatiu, com la utilització de la realitat de les xarxes socials, pilar fonamental avui dia a l'hora de comunicar experiències culturals, han de ser realitats que han format ja part de qualsevol projecte i de les que no podem, ni volem, defugir.

Podem dir doncs amb satisfacció que l'exposició ha aconseguit el doble objectiu inicial d'honar la memòria d'aquells sitgetans que patiren la crueltat dels camps i la d'apropar una realitat tant trista com desconeguda a molts sitgetans.

Cal també reconèixer que encara que inicialment tenia la intenció expressa de cercar l'interès de la població jove i escolar, aquest ha estat un aspecte malauradament no realitzat per les circumstàncies del moment. Esperem que properament això, amb el permís de la Covid, tingui esmena.

agenda

DEL 19 DE DESEMBRE
AL 6 DE GENER

Mostra de fotografies de diorames

exposats pel Grup Pessebrista durant els seus primers vint-i-cinc anys d'història (1990-2014).

Espai Cultural Pere Stämpfliç

DIUMENGE 7 DE MARÇ

XI Ral·li fotogràfic de Sitges

DISSABTE 27 DE MARÇ

2n Concurs de fotografies 'Sitges amb l'esport'

Organitzats per la secció fotogràfica del Grup d'Estudis Sitgetans



Adoració dels pastors
Josep Aleu i Casanovas
Figures: Muns

La Junta del Grup d'Estudis Sitgetans us desitja un bon Nadal i un venturós 2021.



GES