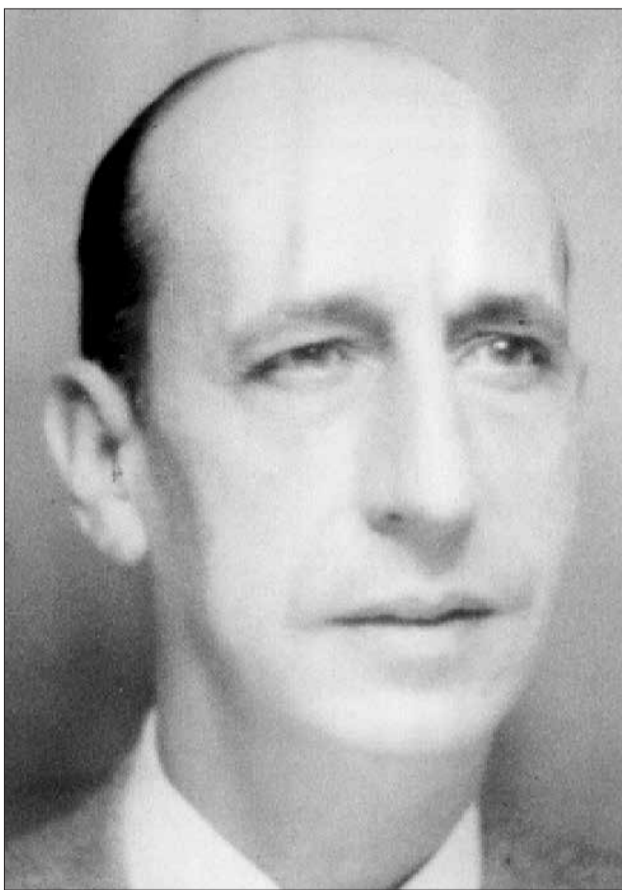


# Grup escolar a Sitges (1932-1948): de Martino a Coderch, passant pel G.A.T.C.P.A.C. (i II)\*



Josep Maria Martino i Arroyo i Josep Antoni Coderch i de Sentmenat

**Iu Bover Arnal, arquitecte.**

[iu.bover.arnal@gmail.com](mailto:iu.bover.arnal@gmail.com)

Martino va treballar en la seva segona proposta de grup escolar des de finals del mes de juliol de 1933 fins al mes d'octubre. La limitació en el pressupost, molt més ajustat després del conflicte amb l'Ajuntament de Sitges i el G.A.T.C.P.A.C., i la pressa per enllestir el projecte acostaren una mica més la seva proposta a la de Churruca i Ribas Seva, en el sentit de despulgar l'edifici d'ornamentació i apostar per les terrasses.

La ubicació en el solar era la mateixa que en la proposta de setembre de 1932, el projecte ocupava una superfície de 1.245 m<sup>2</sup> i es distribuïa en dues plantes amb una gran terrassa com a coberta. El programa preveia dotze aules amb un espai de classe complementari, vestíbul, biblioteca, despatx de professors, despatx de professores, despatx del director, despatx i sala de consulta per al metge, guarda-roba, espais de magatzem, dutxes, lavabos, vestidors, cuina, menjador, piscina i terrasses.

La composició del projecte partia de la seva primera proposta, però en aquest cas trencava parcialment la simetria

clàssica i situava un nou cos d'accés principal a la façana Oest, desplaçava el programa de vestíbul, biblioteca, despatxos, etc, a la nova façana principal i incorporava altres accessos a les façanes secundàries. El bloc de les aules i el cos posterior de serveis presentaven pocs canvis respecte del seu primer projecte.

El cos del nou volum principal s'articula des del vestíbul, a una banda amb els despatxos i a l'altra amb la biblioteca, i connecta en línia recta amb el passadís d'accés a les aules. La posició de l'escala principal d'accés al primer pis queda un altre cop (com en la proposta de setembre de 1932) condicionada per altres elements del projecte, en aquest cas per una de les terrasses, i se situa, fora del vestíbul, en un espai de pas cap a les dependències del metge.

Les aules mantenien l'orientació única al Sud i formaven part d'un conjunt més gran que englobava una peça de guarda-roba i un espai d'aula complementària al mateix passadís d'accés a les aules. La dimensió de l'aula era la més petita de les quatre propostes existents de nou Grup Escolar de Sitges (6,8 m d'amplada per 7,6 m de llargada). Martino intentà donar un valor afegit a cada aula creant un espai més ampli i

compartimentat, que denominà com a aula complementària, en el mateix passadís d'accés a les aules i amb una il·luminació de Nord. Amb la suma de l'espai d'aula complementària la superfície de l'aula es veuria incrementada amb 31 m<sup>2</sup>. La posició de les aules era idèntica a la del primer projecte (setembre 1932), sis aules a cada pis, agrupades de tres en tres i separades, en aquest cas, per un accés secundari a la planta baixa i per un espai de magatzem de material a la planta primera, a banda de la peça de guarda-roba que separava totes les aules.

Tot i seguir amb la segregació de nens i nenes, el segon projecte de Martino ja no s'esforça per separar l'accés a l'escola i col·loca l'escala principal després del vestíbul, de manera que nens i nenes comparteixen aquest espai previ a l'accés a les aules. Al primer pis hi podem trobar, a part del bloc d'aules i serveis, la cuina i l'office, connectats per un pas a una terrassa secundària, i el menjador en relació a la gran terrassa de la façana principal. Sobta aquest canvi que es produeix en el projecte de 1933, en què desapareix totalment la coberta inclinada de teula plana vermella i apareixen una sèrie de terrasses vinculades al menjador, com hem vist en el projecte del G.A.T.C.P.A.C. (abril 1933).

També incorpora l'exercici físic al programa de l'escola per mitjà d'una piscina que emplaça al Nord-Est de la parcel·la, amagada de l'accés principal, a diferència del projecte dels arquitectes racionalistes.

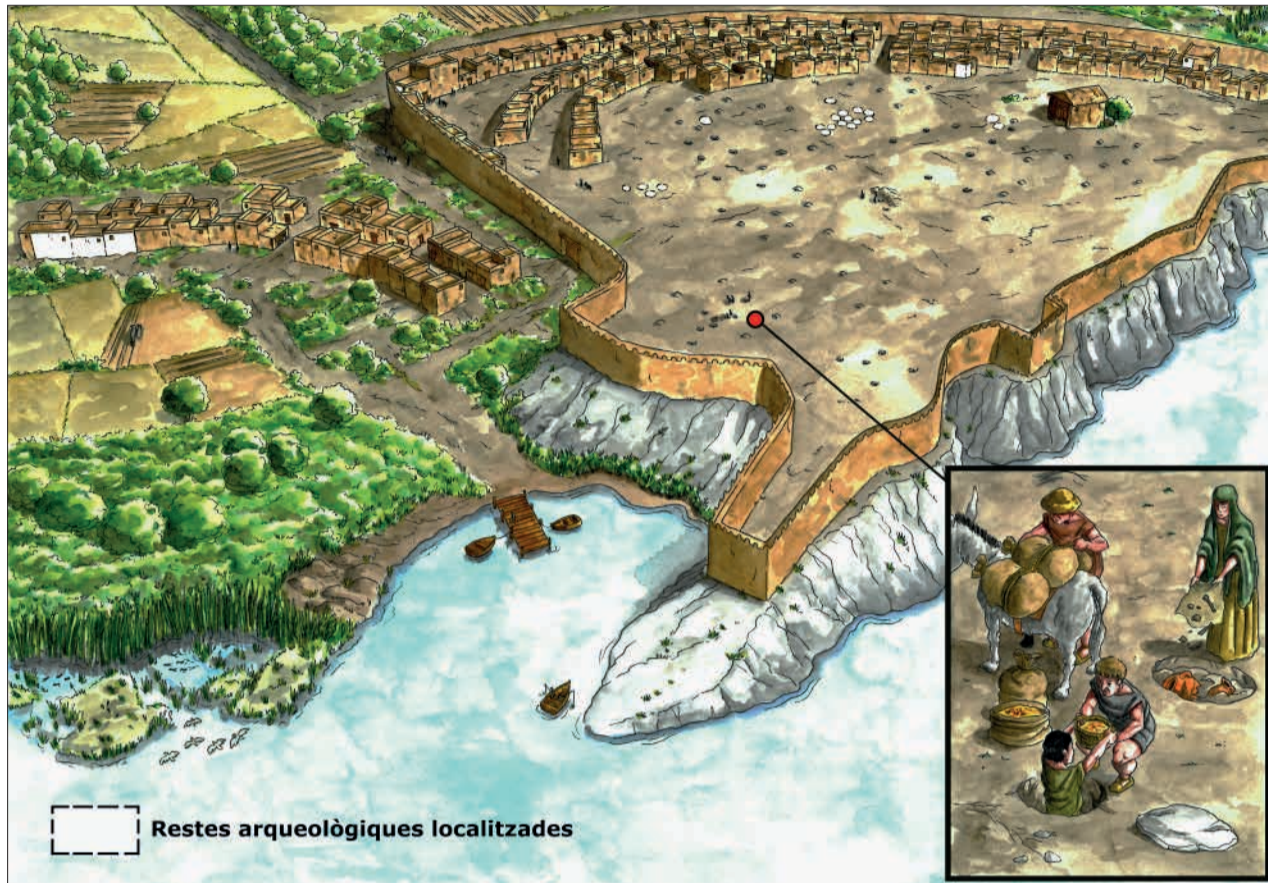
**Un dels punts clau en la construcció d'edificis escolars per a l'arquitectura moderna era, precisament, la substitució de la teulada per terrasses, i així es donava la possibilitat d'organitzar classes a l'aire lliure.**

L'alçat Sud del projecte de Martino de 1933 pren elements de la composició de façana de l'avantprojecte de Churruca i Ribas Seva, s'adapta a la distribució del seu primer projecte i hi aplica unes pinzellades de racionalisme, encara empeltat de Noucentisme. En aquesta proposta, desapareix la base de carreuó de pedra calcària i la coberta inclinada es transforma en una gran terrassa, on el propi mur de maó de la façana fa un coronament lineal que alhora funciona com a barana. Pel que fa a les obertures de la façana, intenta reduir les parts massisses de la proposta de setembre de 1932 i proposa una finestra contínua per a cada aula, que s'alterna amb agulles d'obra vista, i les finestres dels respectius espais de guarda-roba. A l'alçat Oest, d'accés al grup escolar des del carrer



# EL PUIG DE SITGES

ENTRE ELS IBERS, ROMANS I L'ACTUALITAT



↑ Il·lustració històrica del Puig (Sergi Segura)

## Joan Garcia Targa

En el Puig de Sitges s'han anat trobant restes ibèriques i romanes des de finals del S. XIX. No va ser però fins a final dels anys vuitanta del segle passat que es va efectuar la primera excavació amb metodologia moderna en una de les dependències de l'Arxiu Històric Municipal. Des d'aleshores una quinzena d'intervencions programades i associades a obres públiques i privades han incidit en l'augment considerable del nostre coneixement sobre l'antiguitat al Puig.

La informació aportada per aquestes intervencions permet definir de forma general l'espai ocupat pel possible poblat ibèric que correspondria a la part alta del Puig amb una superfície d'una mica més de una hectàrea.

En l'edifici de l'Ajuntament s'han efectuat durant el segle XXI dues obres que han ampliat aquest coneixement arqueològic: primerament en els anys 2001-2002 durant la construcció de l'ascensor i la renovació dels sanitaris i després durant els anys 2016-2017, les reformes de la planta baixa van permetre la realització d'un seguit de sondejos que van registrar noves evidències materials de l'ocupació ibèrica i medieval-moderna de l'edifici consistorial.

Aquesta darrera campanya d'excavacions no hagués estat possible sense l'interès de l'arquitecte d'alcaldia Albert Bargués per promoure la recerca, Dani López Reyes, arqueòleg de l'Empresa Arqueovitis, i col·laborador estret en les excavacions, i dels arqueòlegs Sofia Aldeco Cobo, Josep Carbonell Vidallet, Kamen S. Sablev, Miguel Tarongi Chavarri, Alba Castellano, Laura Vidal Panadès, Sergi Jiménez amb l'inestimable suport de la Mia Muntané i Peris.

Les excavacions efectuades han permès disposar de més d'una trentena de peces que són excel·lents mostres del nostre

passat. Com a conseqüència d'aquestes obres es va presentar una proposta a la Regidoria de Cultura per valorar les restes recuperades, la seva conservació, l'elaboració d'uns plafons explicatius, un llibret didàctic i el muntatge d'unes vitrines on s'exposessin algunes dels objectes més significatius.

Tot aquest seguit d'iniciatives van ser contemplades positivament tant pel consistori anterior com l'actual i poc a poc s'estan assolint aquestes fites. Algunes de les peces han estat restaurades per Pep Pascual i seran dipositades en vitrines cedides pel Consorci de Patrimoni de Sitges. Vull agrair la col·laboració fonamental de l'arqueòleg Magí Miret i Mestre, del Servei d'Arqueologia de la Generalitat, que sempre ens ha recolzat en totes aquestes iniciatives científiques i de difusió que s'han dut a terme.



També des de l'any 2017 la Regidoria de Cultura ha promogut visites arqueològiques al Puig i a l'Ajuntament, obrint les restes materials a les escoles per fer conèixer el passat més remot.

El llibret *Puig de Sitges* és el resultat de quasi dos anys de treball que he coordinat amb la inestimable col·laboració de la Dra. Carme Muntaner del Grup d'Estudis Sitgetans pel que fa al període medieval.

Per potenciar una visió nova es va encarregar la recreació del Puig en època ibèrica a l'arqueòleg i il·lustrador Sergi Segura que ha fet un dibuix excel·lent i minuciós després d'una anàlisi de les restes i de converses sobre com donar aquesta visió didàctica i a la vegada rigorosa.

Les 29 pàgines del llibre estan profusament il·lustrades amb dibuixos, recreacions històriques, arquitectònics o religiosos (Sergi Segura, Ronald Round, Francesc Riart i Lluís Albors), fotografies de peces, plànols i amb un text de fàcil lectura pensat com un diàleg entre nens que expliquen algunes de les seves activitats quotidianes tant al poblat ibèric com als

carrerons i mercat medieval, parlant d'aspectes socials, econòmics, urbanístics, arquitectònics o religiosos. Hem escollit aquest recurs donat que considerem que era l'hora de fer un llibre pràctic per a escoles, institucions i persones que vulguin acostar-se al passat del Puig d'una forma senzilla i planera.

Esperem haver aconseguit el nostre objectiu amb aquest format i el disseny proposat pels tècnics de *Pasgràfic* i que aquest llibre ajudi a sitgetans i visitants a entendre millor el nostre passat que, com el de moltes vil·les costaneres catalanes, està vinculat a cultures tant interessants com l'ibèrica i la romana i períodes de tanta significació com el medieval.

## agenda

8 D'AGOST - 20h

### **CLOC! i altres sons**

Recital de poemes i música a les terrasses de la Fundació Stämpfli.

DEL 4 AL 15 DE SETEMBRE

### **Joan Perucho. Creació, imaginació i bon gust**

Exposició.

2 D'OCTUBRE - 19h

### **Conferència sobre Josep Carner**

Correllengua 2020 a Sitges.

DEL 9 D'OCTUBRE

AL 22 DE NOVEMBRE



Exposició a Can Falç. Inauguració el dissabte 10 a les 12 del migdia.

DEL 15 DE SETEMBRE  
AL 4 D'OCTUBRE

### **Concurs virtual de fotografies de Festa Major**

Organitzat per la Secció fotogràfica del Grup d'Estudis Sitgetans.